



ANALIZA DELOVANJA VARSTVENO DELOVNIH CENTROV

Naročnik projekta:

Ministrstvo za delo družino in socialne zadeve - direktorat za socialne zadeve

Skrbnica projekta na MDDSZ: Vladuška Cimperman

Izvedba projekta:

Inštitut Republike Slovenije za socialno varstvo

Skrbnica projekta na IRSSV: Mateja Nagode, univ.dipl.soc

Sodelavci projekta: Polonca Jakob, univ.dipl.soc.del.

mag. Simona Smolej

Vid Žiberna, univ.dipl.kom

mag. Barbara Kobal

Ljubljana, marec 2008

KAZALO

KAZALO	2
Kazalo slik.....	3
Kazalo preglednic.....	3
Kazalo prilog.....	3
Uvod.....	4
Metodologija.....	5
Raziskovalna vprašanja	5
Ciljna populacija naloge	5
Raziskovalni inštrumenti.....	5
Zbiranje podatkov in pridobljeni vzorec	6
Razvoj in vloga varstveno delovnih centrov v Sloveniji	7
Razvoj varstveno delovnih centrov.....	7
Vloga varstveno delovnih centrov	11
Osebe vključene v varstveno delovne centre	13
Ciljna populacija varstveno delovnih centrov.....	14
Postopek vključitve v varstveno delovni center	18
Delovanje varstveno delovnih centrov	20
Dejavnosti v varstveno delovnih centrih	20
Zaposleni v varstveno delovnih centrih.....	22
Alternativne skupnostne oblike podpore in pomoči	24
Prehod iz rednega programa	24
Pereča problematika.....	25
Potencialni uporabniki.....	27
Nacionalni program socialnega varstva.....	30
Nacionalni program socialnega varstva od leta 2000 do 2005.....	30
Vodenje, varstvo in zaposlitev pod posebnimi pogoji	30
Resolucija o nacionalnem programu socialnega varstva od leta 2006 do 2010.....	31
Storitve vodenja in varstva ter zaposlitve pod posebnimi pogoji.....	32
Delovanje varstveno delovnih centrov glede na vodila delovanja sistema socialnega varstva kot jih opredeljuje ReNPSV 2006-2010.....	33
Zaključki	36
Priloge	43

Kazalo slik

Slika 1: Število VDC v Sloveniji	9
Slika 2: Število varovancev v varstveno delovnih centrov od leta 1994 do 2007.....	13
Slika 3: Število varovancev v varstveno delovnih centrih od leta 1995 do 2007.....	14
Slika 4: Zaposleni v varstveno delovnih centrih.....	22
Slika 5: Vključenost (%) oseb s statusom invalida po ZDVDTPO v VDC	33

Kazalo preglednic

Preglednica 1: Vzorec	6
Preglednica 2: Število varstveno delovnih centrov v Sloveniji (po podatkih MDDSZ).....	9
Preglednica 3: Odstotek varovancev glede na kategorijo oviranosti (2003-2007).....	16
Preglednica 4: Število varovancev glede na oblike varstva (2003 – 2007).....	16
Preglednica 5: Število varovancev glede na bivalno okolje	17
Preglednica 6: Število varovancev v varstveno delovnih centrih glede na starost.....	17
Preglednica 7: Zaposlene osebe, ki opravljajo storitve socialnega varstva.....	23
Preglednica 8: Število oseb s statusom invalida po ZDVDTPO glede na vključenost v storitve	28
Preglednica 9: Podatki o osebah s statusom invalida in osebah vključenih v varstveno delovne centre glede na regijo.	29

Kazalo prilog

Priloga 1: Anketa za centre za socialno delo	43
Priloga 2: Anketa za varstveno delovne centre	46
Priloga 3: Seznam varstveno delovnih centrov (leto 2007).....	51

Uvod

Nalogo *Analiza delovanja varstveno delovnih centrov* je v okviru letnega programa za leto 2008 Inštituta Republike Slovenije za socialno varstvo naročilo Ministrstvo za delo, družino in socialne zadeve, direktorat za socialne zadeve.

V pričujočem poročilu so v ločenih poglavjih na kratko predstavljeni posamezni sklopi vezani na delovanje varstveno delovnih centrov v Sloveniji, od razvoja in vloge varstveno delovnih centrov v Sloveniji, pogojev in postopkov vključitve v varstveno delovne centre, dejavnosti varstveno delovnih centrov, zaposlenega kadra, značilnosti oseb vključenih v varstveno delovne centre, problematike s katero se soočajo varstveno delovni centri, potencialnih uporabnikov storitve varstveno delovnih centrov do nacionalnega programa socialnega varstva. Izhodišče za izvedbo naloge je *Resolucija o nacionalnem programu socialnega varstva od leta 2006 do 2010*, ki posebej obravnava tudi varstveno delovne centre kot eno izmed možnih oblik varstva odraslih s posebnimi potrebami. Le ta do leta 2010 predvideva vključitev najmanj 36 % odraslih oseb s statusom invalida po *Zakonu o družbenem varstvu telesno in duševno prizadetih* z učinkom zagotovitve vsaj 3153 mest v varstveno delovnih centrih.

Metodologija

V tem poglavju predstavljamo metodološke značilnosti opravljene raziskave. Prikazujemo ciljno populacijo in vzorec raziskave, uporabljene merske inštrumente, postopek zbiranja podatkov ter vodilni raziskovalni vprašanja.

Raziskovalna vprašanja

Analiza delovanja varstveno delovnih centrov (v nadaljevanju VDC) skuša s pomočjo predstavljene metodologije predvsem odgovoriti na naslednji raziskovalni vprašanji:

- kakšna je struktura oseb vključenih v VDC (v nadaljevanju varovancev) ter
- ali so programi VDC primerni za vključeno populacijo.

Ciljna populacija naloge

Ciljno populacijo naloge *Analiza delovanja varstveno delovnih centrov* predstavljajo VDC v Sloveniji, ki se po obliki delovanja delijo na samostojne VDC, VDC kot enote zavodov ter VDC s koncesijo.

Posredna ciljna populacija naloge so tudi centri za socialno delo, ki vodijo evidenco odraslih duševno in telesno prizadetih oseb s statusom invalida po *Zakonu o družbenem varstvu duševno in telesno prizadetih oseb* in njihove vključenosti v posamezne storitve socialnega varstva.

Raziskovalni inštrumenti

Naloga je nastala na podlagi in s pomočjo naslednjih raziskovalnih inštrumentov:

- **anketa za centre za socialno delo** - anketo (Priloga 1) je v sodelovanju z Inštitutom RS za socialno varstvo pripravilo Ministrstvo za delo, družino in socialne zadeve. Anketa za centre za socialno delo je strukturirana tako, da omogoča pregled pokritosti različnih oblik varstva invalidnih oseb s statusom invalida po ZDVRTPO (*Zakona o družbenem varstvu duševno in telesno prizadetih oseb*) pri obstoječih izvajalcih socialnega varstva glede na posamezne centre za socialno delo in se nanašajo na stanje na dan 31.12.2007. Ministrstvo za delo, družino in socialne zadeve je podobno anketo izvedlo že v letu 2005.
- **anketa za varstveno delovne centre** - anketo (Priloga 2) je izdelal Inštitut RS za socialno varstvo in jo skupaj z dopisom poslal vsem VDC v Sloveniji. Anketa je bila naslovljena na direktorje in se je v svojih vprašanjih nanašala na vse enote enega centra. Namen ankete je bilo pridobiti mnenje direktorjev teh centrov o tem, ali je trenutna struktura varovancev v VDC-jih ustrezna glede na namen delovanja teh

centrov, ali so programi v VDC-jih primerni za to populacijo ter kakšna je njihova vizija razvoja VDC-jev.

- **statistični vprašalnik SOC – VDC** – statistični vprašalnik je vsem VDC in njihovim enotam poslal Statistični Urad Republike Slovenije. Vprašalnik obsega podatke o organizaciji, varovancih¹, zaposlenem osebju, prostorskih zmogljivostih ter vrstah gospodarskih dejavnostih. Pridobljene podatke Statistični Urad Republike Slovenije vsako leto objavlja v Statističnem letopisu in Statističnih informacijah.

Zbiranje podatkov in pridobljeni vzorec

Zbiranje podatkov se je pričelo v februarju 2008 in je potekalo do konca marca 2008. Podrobnosti zbiranja podatkov prikazujemo za vsak raziskovalni inštrument posebej:

- **anketa za centre za socialno delo** - Ministrstvo za delo, družino in socialne zadeve je anketo razposlalo v februarju 2008. V sredini marca je po drugem pozivu k vrnitvi anket, prejelo veliko večino odgovorov centrov za socialno delo v Sloveniji. Nekaj centrov je bilo potrebno opomniti še po telefonu, tako da so zadnji odgovori prišli v zadnjem tednu marca. En center (CSD Jesenice) svojega odgovora ni podal, zato so za ta center uporabljeni podatki iz leta poprej. Podatke je potrebno uporabljati kot oceno stanja na dan 31.12.2007, ker zajeti podatki niso popolni.
- **anketa za varstveno delovne centre** – z zbiranjem podatkov je Inštitut Republike Slovenije za socialno varstvo pričel 25. februarja, ko je anketo naslovil na direktorje vseh VDC, tj. 34. V drugi polovici marca so na inštitut prispale še zadnje ankete. Kontaktne osebe smo v primeru nejasnih odgovorov naknadno kontaktirali tudi po telefonu. V zadnjem tednu marca smo prejeli odgovore vseh direktorjev VDC-jev, s čimer smo v vzorec zajeli celotno populacijo. Podatki so torej reprezentativni.
- **statistični vprašalnik SOC – VDC** – statistični vprašalnik je konec februarja 2008, tako kot vsako leto, vsem VDC-jem in njihovim enotam (tj. 80 enot) poslal Statistični Urad Republike Slovenije. VDC je vprašalnik izpolnil za vsako enoto posebej v dveh izvodih, in sicer izvirnik za Statistični Urad Republike Slovenije, drugi izvod pa za Ministrstvo za delo, družino in socialne zadeve. Izvod za ministrstvo smo najprej uporabili na inštitutu, nekateri varstveno delovni centri pa so v zadnjem tednu marca poslali izpolnjen obrazec direktno na inštitut. Te podatke lahko jemljemo kot začasne, saj še ni bila opravljena logična kontrola podatkov. Prve točne izračune bo objavil Statistični Urad Republike Slovenije v Statističnih informacijah.

Preglednica 1: Vzorec

merski inštrument	število enot	vzorec predstavlja
anketa za centre za socialno delo	62	ocena stanja
anketa za varstveno delovne centre	34	reprezentativno stanje
statistični vprašalnik (SOC - VDC)	80	začasni podatki o stanju

¹ V nalogi so enakovredno uporabljeni pojmi: varovanec, oseba vključena v VDC, oskrbovanec.

Razvoj in vloga varstveno delovnih centrov v Sloveniji

Razvoj varstveno delovnih centrov

Prve organizirane oblike skrbi za osebe z duševno prizadetostjo² zasledimo v Sloveniji že v letu 1900, ko so takratne redovnice uršulinke v svojem samostanu v Ljubljani odprle prvi izobraževalni oddelek za otroke (lažje duševne prizadete, ali otroci z učnimi težavami). Dejanske oblike družbene skrbi za duševne prizadete so se začele v petdesetih letih z ustanovitvijo nekaterih zavodov in z razvojem takratnega posebnega šolstva. Največje vsebinske in količinske spremembe so nastale med leti 1960 in 1989, ko se je v Sloveniji pričelo z organiziranim ukvarjanjem s predšolsko obravnavo otrok z motnjami v duševnem razvoju³, v to obdobje pa sodi tudi ustanovitev prvega varstveno delovnega centra za odrasle z duševno prizadetostjo zmerne in težje stopnje (Jereb, 2001: 36).

V zgodovini razvoja VDC se je ta dejavnost začela izvajati v okviru pojma posebni socialni zavod, saj je *Zakon o socialnih zavodih* v 11. členu določal, da posebni socialni zavod poleg nalog, ki jih opravlja splošni socialni zavod tj. da oskrbovancem daje namestitev, prehrano in zdravstveno nego, organizira tudi ustrezne oblike rehabilitacije, zaposlitve in resocializacije, ki ustrezajo stanju in potrebam oskrbovancev. Leta 1974 je bila s sprejetjem *Zakona o socialnem skrbstvu* dejavnost posebnih socialnih zavodov dopolnjena še s storitvijo zaposlovanja invalidnih oseb s posebnimi pogoji, kar je bil v bistvu prvi temelj za ustanovitev nekdanjih delavnic za delo pod posebnimi pogoji, torej predhodnic današnjih VDC-jev. Na podlagi te zakonske opredelitve smo v Sloveniji dobili kar precej delavnic za delo pod posebnimi pogoji, ki so bile po številu oskrbovancev sicer manjše enote, organizacijsko pa so bile vezane na različne institucije kot so: centri za socialno delo, šole s prilagojenim programom, zavodi za usposabljanje, domovi za starejše občane in invalidska podjetja. Ustanoviteljice delavnic so bile občine ali društva za pomoč duševnim prizadetim (Cimperman, 2008).

Posebej je potrebno poudariti, da se je v tem obdobju začela intenzivneje izpostavljati problematika specifičnih potreb odraslih invalidnih oseb in da so tem potrebam v svojih sredinah sledili starši in strokovni delavci, kot gibalo tega razvoja (Cimperman, 2008). Pobuda za spremembe je bila torej predvsem v rokah staršev, ki so bili najprej združeni v republiškem društvu, pozneje pa v občinskih ali medobčinskih društvih ali njihovi zvezi (Jereb, 2001: 36).

Razvoj delavnic za delo pod posebnimi pogoji se je pospešil po letu 1984 z uveljavitvijo *Zakona o družbenem varstvu odraslih duševno prizadetih oseb*, ki je osebam s težavami v duševnem razvoju priznal pravico do družbenega varstva v različnih vsebinskih oblikah

² V tekstu uporabljamo naslednje oznake: intelektualna oviranost, osebe z motnjo v duševnem razvoju ali duševna prizadetost. Vsi ti pojmi se nanašajo na stanje, ki je značilno za vse življenje, zanj pa so značilne občutno nižje intelektualne sposobnosti od povprečja in občutne funkcionalne omejitve v intelektualnem delovanju in obnašanju in se odraža v konceptualnih, socialnih in praktičnih spretnostih (Kukova in ostali, 2005: 15).

³ Intenzivno se je začelo ustanavljati posebne osnovne šole, ki so imele prilagojen učni načrt. Vanje so se vključevali otroci, ki niso uspeli spremljati običajnega šolskega pouka. V tem času je Republika Slovenija sprejela prvo pozitivno zakonodajo na tem področju ter z njo omogočila osebam s težavami v duševnem razvoju vključevanje v različne oblike predšolskega in šolskega izobraževanja ter varstva (Lukač, 2005: 22-23).

(Cimperman, 2008). Starejšim nad osemnajst let je bilo priznano nadomestilo za invalidnost in imeli so možnost vključevanja v dnevne centre in celodnevne oblike bivanja. Na področju zdravstvenega zavarovanja so pridobili enake pravice, kot jih imajo otroci, in sicer tudi po doseženi polnoletnosti (Lukač, 2005: 22-23). Deloma se je uredil njihov gmotni položaj, predvsem pa se je posredno uveljavil princip njihove subjektivnosti, ki jim je tudi s stališča državnega varstva prinesel pravice, da so ustrezno obravnavani v različnih izvedbenih oblikah (Jereb, 2001: 37).

Med redkimi samostojnimi delavnicami je potrebno posebej izpostaviti tako imenovani Demonstracijsko – eksperimentalni center v Ljubljani ali skrajšano DEC, ki ga je ustanovil takratni Republiški odbor društva za pomoč duševno prizadetim z osnovno vsebino dela: dnevno varstvo z zaposlovanjem odraslih invalidnih oseb. Ustanovljen je bil pred 40 leti (leta 1968) in se je kasneje preoblikoval v VDC Tončke Hočevar (Cimperman, 2008).

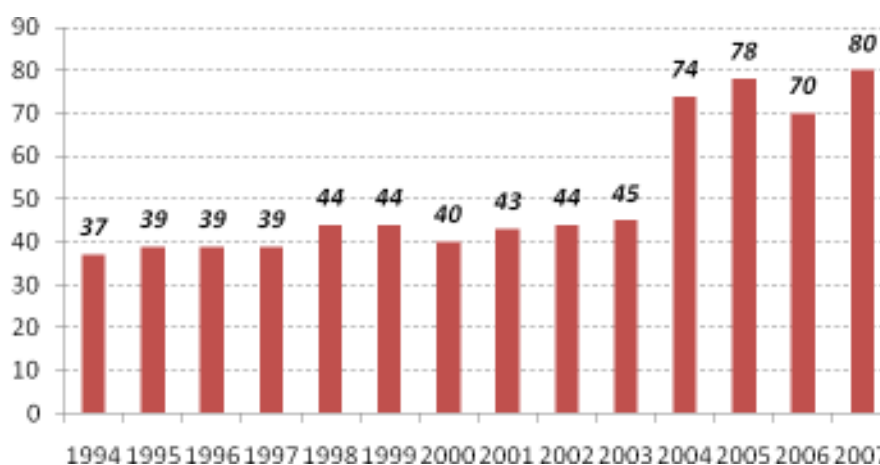
Potrebe in želja pomagati odraslim osebam z motnjami v duševnem in telesnem razvoju in njihovim svojcem so silile in prispevale k razvoju novih vsebin in oblik dela, saj se je v praksi pokazalo, da sama oblika varstva z zaposlovanjem ni več dovolj. Vse bolj je izstopala potreba po celostni in celoviti skrbi za odrasle invalidne osebe, ki naj bi sledila novim rešitvam strokovnega dela s to populacijo. Prav te konceptualne spremembe in sodobne strokovne podlage so privedle do sprememb predpisov na tem področju. Z *zakonom o socialnem varstvu* je tako prvič zakonsko opredeljena storitev vodenje, varstvo ter zaposlitev pod posebnimi pogoji invalidnih oseb kot javna služba na področju socialnega varstva. Pogoje za njeno izvajanje zagotavlja Republika Slovenija, kar je temu področju prineslo kakovostne in količinske spremembe z osnovno usmeritvijo zagotoviti kar najbolj enakovredne možnosti obravnave in skrbi za invalidne osebe, ne glede na geografske, gospodarske ali ekonomske zmožnosti okolja, v katerem te osebe živijo. Navedeni zakon določa, da mrežo javne službe vodenja, varstva ter zaposlitve pod posebnimi pogoji zagotavlja Republika Slovenija, kar pomeni, da mora Republika Slovenija kot ustanovitelj te dejavnosti:

- zagotoviti **možnosti za vključitev** v organizirano obliko varstva invalidnim osebam, ki to varstvo potrebujejo,
- invalidnim osebam zagotoviti **enakovredne pogoje delovanja in bivanja**,
- invalidnim osebam omogočiti **možnost izbire oblik varstva**, ki najbolj ustrezajo njihovim sposobnostim in specifičnim potrebam (Cimperman, 2008).

Ustanoviteljstvo VDC je torej Republika Slovenija prevzela v letu 1993 (Cimperman, 2008), v letu 1994 pa je po podatkih Statističnega Urada RS delovalo že 37 varstveno delovnih centrov (Statistični letopis Republike Slovenije, 1996: 179). Gibanje števila varstveno delovnih centrov od leta 1994 do 2007 je prikazano na naslednji sliki (

Slika 1).

Slika 1: Število VDC v Sloveniji



Vir: Statistični letopis Slovenije 1996, Statistični letopis Slovenije 2001, Statistični letopis Slovenije 2007, IRSSV (arhiv podatkov za 2007).

Podatki Ministrstva za delo, družino in socialne zadeve o številu VDC v Sloveniji se razlikujejo od podatkov statističnega urada, gre namreč za drugačno vrsto evidentiranja, saj ministrstvo šteje le sedeže VDC-jev in ne posebej tudi njihovih enot⁴. Število VDC-jev po podatkih ministrstva je prikazano v naslednji preglednici (Preglednica 2).

Preglednica 2: Število varstveno delovnih centrov v Sloveniji (po podatkih MDDSZ)

VDC	2002	2003	2004	2005	2006	2007
samostojni socialno varstveni zavod	15	15	15	15	18	18
kot enota socialno varstvenih zavodov	13	13 ⁵	13	13 ⁶	5	5 ⁷

⁴ Seznam VDC-jev, ki so delovali v okviru javne mreže v letu 2007 se nahaja v prilogi (Priloga 3).

⁵ Od tega 5 kot enote CSD, 5 kot enote osnovnih šol s prilagojenim programom, 3 kot enote socialno varstvenih zavodov za usposabljanje otrok in mladostnikov (Lukač, 2005).

⁶ Od tega 5 kot enote centrov za socialno delo, 3 kot enote šol s prilagojenim programom, 5 kot enote socialno varstvenih zavodov za usposabljanje otrok in mladostnikov (Kobal in ostali, 2006: 153).

s koncesijo ⁸	9	10	10	11	11	11
skupaj VDC	37	38	38	39	34	34

Vir: Novak, Kobal in Nagode 2004: 141; Kobal, Smolej, Dremelj in Novak 2005: 148; Kobal, Smolej, Dremelj in Ambrož 2006:153 in Ministrstvo za delo, družino in socialne zadeve 2008.

Kot je razvidno iz zgornje preglednice (Preglednica 2) se skupno število varstveno delovnih centrov spreminja, in sicer je do leta 2005 počasi naraščalo, v letu 2006 pa se je nekoliko znižalo. Spremembe so posledica reorganizacije varstveno delovnih centrov. Namreč, v preteklosti so bili varstveno delovni centri večinoma priključeni drugim institucijam, v zadnjem petletnem obdobju pa se je število takšnih VDC-jev znižalo iz 13 na 5. V skladu s tem se povečuje število samostojnih VDC. Postopoma se dodeljujejo tudi koncesije, in sicer so bile v zadnjih petih letih dodeljene dvakrat (leta 2003 in leta 2005). Po podatkih Ministrstva za delo, družino in socialne zadeve, je bila zadnja podeljena v letu 2008. Skupno število varstveno delovnih centrov se torej zmanjšuje, obenem pa se povečuje število lokacij, kjer se izvaja storitev VDC-jev, saj se v zadnjih letih ustanavljajo tudi izvenzavodske oblike.

Po podatkih pridobljenih s statističnim vprašalnikom za leto 2007, je v Sloveniji delovalo **80 VDC-jev oziroma enot**. Enote so bile po številu vključenih oseb različno velike, v povprečju so vključevale po 35 oseb. Najmanjše število vključenih oseb so imele enota VDC Krško in enota VDC Murska Sobota, ki spadata pod Zvezo društev za cerebralno paralizo Sonček ter enota VDC Šmarje pri Jelšah, ki spada pod VDC Šentjur. V letu 2007 je bilo v te enote vključenih od 4 – 5 oseb. Največje število vključenih oseb je imel VDC Kovač, enota Zavoda za varstvo in delovno usposabljanje Črna na Koroškem, s 152 vključenimi.

V letu 2007 je po podatkih ministrstva delovalo **34 varstveno delovnih centrov**. V povprečju so delovali v okviru 2,3 enot. Največje število vključenih oseb je imel v letu 2007 VDC Tončke Hočevar, in sicer 237, kar znaša 8,5 % vseh oseb vključenih v enega od 34 - ih varstveno delovnih centrov. V tri četrtine vseh varstveno delovnih centrov je bilo vključenih 134 oseb ali več ($Q_3^9 = 134$), v eno četrtino pa je bilo vključenih 25 oseb ali manj ($Q_1^{10} = 134$). Najmanjše število oseb (9 oseb) je bilo v Čebeli (dnevno varstvo Karitas), od 12 do 15 oseb pa še v Centru za usposabljanje in varstvo Dobrna, Društvu Barka ter Delovnem in zaposlitvenem centru Janeza Levca. Sedemnajst varstveno delovnih centrov je torej v tem obdobju imelo 63 ($Me^{11} = 63$) varovancev ali manj, sedemnajst pa več kot 63 varovancev.

Prednosti širitve mreže VDC z nastajanjem večjega števila manjših enot se kažejo predvsem v dostopnosti storitve v lokalni skupnosti uporabnika, v večji možnosti uporabnika pri izbiri

⁷ Kot enote socialno varstvenih zavodov za usposabljanje otrok in mladostnikov (Ministrstvo za delo, družino in socialne zadeve, 2008).

⁸ Ministrstvo za delo, družino in socialne zadeve je s podeljevanjem koncesij za izvajanje storitev vodenja, varstva in zaposlitve pod posebnimi pogoji za odrasle invalidne osebe s prvim javnim razpisom pričelo v letu 1998, do leta 2002 je bilo tako podeljenih 9 koncesij (Ministrstvo za delo, družine in socialne zadeve, 2002: 32).

⁹ Tretji kvartil, da ima tri četrtine (75 %) enot v populaciji vrednost tretjega kvartila ali manj, ena četrtina enot pa večjo.

¹⁰ Prvi kvartil pomeni, da ima ena četrtina (25 %) enot v populaciji vrednost prvega kvartila ali manj, tri četrtine enot pa večjo.

¹¹ Mediana je število, ki razdeli populacijo na dva enaka dela, in sicer tako, da polovica enot zavzame manjše in polovica večje vrednosti od mediane.

centra oziroma enote in nadzora nad tem s kom živi, v bolj izrazitem izpostavljanju osebnih preferenc varovanca, v večji meri identifikacijo varovanca s centrom, v možnosti večje vključenosti svojcev ter v večji vključenosti centra v življenje v skupnosti.

Centralizacija upravljanja ima tudi negativne učinke, saj oddalji procese upravljanja od kraja izvajanja in tako onemogoči sodelovanje varovancev in svojcev pri odločanju.

Vloga varstveno delovnih centrov

Varstveno delovni centri v Sloveniji izvajajo socialnovarstvene storitve **vodenja, varstva in zaposlitve pod posebnimi pogoji** za duševno in telesne prizadete odrasle osebe (Zakon o socialnem varstvu, 51. člen). *Zakon o socialnem varstvu* v 51. členu omogoča, da lahko poleg teh storitev VDC opravlja tudi institucionalno varstvo¹² odraslih duševno in telesno prizadetih oseb ter pomoč na domu družinam duševno in telesno prizadetih oseb, ki vsebuje socialno oskrbo na domu in mobilno pomoč. Opravlja lahko tudi posebne oblike priprav na zaposlitev.

Vodenje, varstvo in zaposlitve pod posebnimi pogoji je po *Pravilniku o standardih in normativih socialnovarstvenih storitev*¹³ (8. člen) organizirano in se izvaja tako, da uporabnikom omogoča ohranjanje pridobljenih in širitev novih znanj in delovnih spretnosti, pridobivanje novih socialnih in delovnih navad, uresničevanje lastnih idej in ustvarjalnosti, stimulira občutek koristnosti in samopotrditve. Storitve zagotavlja tudi druge oblike varstva, ki uporabnikom in njihovim družinam omogočajo delovno in socialno udejstvovanje.

Vodenje in varstvo obsegata organizirano celovito skrb za odraslo telesno in duševno prizadeto osebo, razvijanje individualnosti in harmoničnega vključevanja v skupnost in okolje (Zakon o socialnem varstvu, 17. člen). *Pravilnik o standardih in normativih socialnovarstvenih storitev* v 8. členu vodenje in varstvo še posebej definira, in sicer po tem pravilniku vodenje obsega oblikovanje, izvajanje in spremljanje individualnih programov, ohranjanje pridobljenega znanja in sposobnosti ter učenje novih vsebin in veščin, vzdrževanje in razvoj socialnih stikov in kognitivne sposobnosti uporabnika, ohranjanje pridobljene in razvijanje večje samostojnosti. Vodenje zajema tudi sodelovanje z uporabnikom in njegovimi svojci, sodelovanje z drugimi strokovnimi delavci in organizacijami, organiziranje kreativnih dejavnosti in aktivno vključevanje v okolje. Varstvo po navedenem pravilniku zajema spremljanje, podporo in zagotavljanje občutka varnosti, nudenje pomoči pri vzdrževanju osebne higiene in opravljanju fizioloških potreb, pomoč pri vstajanju, obujanju, sezuvanju in slačenju, pomoč pri gibanju in hoji, pomoč pri komunikacijah in orientaciji ter varstvo pri prihodih in odhodih ter spremstvo pri prevozih.

Zaposlitev pod posebnimi pogoji obsega take oblike dela, ki omogočajo prizadetim ohranjanje pridobljenih znanj in razvoj novih sposobnosti (Zakon o socialnem varstvu, 17. člen). *Pravilnik o standardih in normativih socialnovarstvenih storitev* v 8. členu določa, da

¹² Institucionalno varstvo po Zakonu o socialnem varstvu obsega (16. člen) vse oblike pomoči v zavodu, v drugi družini ali drugi organizirani obliki, s katerim se upravičencem nadomeščajo ali dopolnjujejo funkcije doma in lastne družine, zlasti pa bivanje, organizirana prehrana in varstvo ter zdravstveno varstvo.

¹³ Pravilnik o standardih in normativih socialnovarstvenih storitev iz leta 1995 je bil v 8. členu leta 2004 spremenjen in razširjen.

zajema tudi zagotavljanje pogojev za varno delo, prilagajanje strojev in delovnih pripomočkov zmogljivosti upravičencem, uvajanje v delo, razvijanje delovnih sposobnosti in spretnosti, spremljanje delovnega procesa, nabavo sredstev in pripomočkov, prevoze materiala za delo ter prodajo izdelkov.

Vodenje, varstvo in zaposlitev pod posebnimi pogoji torej vključujejo oblike dela (tudi proizvodnje), ki fizično in intelektualno oviranim osebam omogočajo, da uporabljajo pridobljene spretnosti in razvijajo nove, kar naj bi jim bilo omogočeno v VDC - jih. V praksi se ta pojem pogosto zamenjuje z zaposlovanjem v invalidskih podjetjih¹⁴, vendar gre dejansko za delovno okupacijo oseb, ki naj bi bila praviloma popolnoma delovno in pridobitno nesposobne, zaradi česar imajo status varovanca oziroma varovanke. Pri zaposlitvi v invalidskih podjetjih gre za zaposlitev invalidnih oseb, ki jih zaradi zmanjšanih sposobnosti ni mogoče zaposliti pod splošnimi pogoji (imajo status delavca – invalida) (Cimperman v Kukova in ostali, 2005: 94).

Vodenje, varstvo in zaposlitev pod posebnimi pogoji sodijo v socialno oskrbo, poleg te pa VDC izvaja še osnovno oskrbo, ki zajema bivanje, prehrano, tehnično oskrbo in prevoze. Slednje opredeljuje *Pravilnik o standardih in normativih socialnovarstvenih storitev* v 8. členu. Bivanje se torej izvaja v opremljenih in ogrevanih prostorih v skladu s pravilnikom, ki ureja tehnične pogoje za izvajanje socialnovarstvene storitve vodenja, varstva in zaposlitve pod posebnimi pogoji ter za izvajanje institucionalnega varstva uporabnikov te storitve. Bivanje vključuje tudi pogoje za izvajanje osebne higijene ob uporabi toaletnih sredstev in sanitetnega materiala, po potrebi pa zagotavlja splakovanje oziroma pranje osebne perila. Vključuje tudi čiščenje prostorov. V okviru prehrane je uporabniku primerno njegovemu zdravstvenemu stanju za dnevne prisotnosti zagotovljen topli obrok in osnovni napitki¹⁵. Tehnična oskrba pomeni vzdrževanje prostorov in okolice, prevozi pa zajemajo organizacijo prevozov v zvezi s prihodom in odhodom uporabnikov ter dovozom in odvozom prehrane. Za prihode in odhode uporabnikov se praviloma uporabljajo javna prevozna sredstva. V primeru, da ni organiziranega javnega prevoza ali pa ga uporabnik ni sposoben uporabljati, se prihodi in odhodi organizirajo s prevoznim sredstvom izvajalca, z najemom prevoznega sredstva ali pa s sklenitvijo pogodbe o izvajanju prevozov s fizično oziroma pravno osebo¹⁶.

Storitev traja dokler obstajajo razlogi za vključitev uporabnika in dokler je pripravljen storitev prejemati ter dokler obstajajo razlogi za vključitev. Storitve se izvajajo občasno, kadar se izvajajo za določen krajši čas, ki se periodično ponavlja. Storitve se izvajajo začasno, kadar se izvajajo le

¹⁴ Invalidska podjetja nudijo zaposlitev osebam z ovirami, katerih sposobnosti so višje od zahtev v VDC. Invalidska podjetja morajo za pridobitev tega statusa izpolnjevati kvoto 40 % zaposlenih oseb z ovirami. Ta podjetja delujejo kot ostala podjetja na odprtem trgu z določenimi posebnimi ugodnostmi. Ni jim treba plačevati prispevkov za socialno in pokojninsko varstvo za delavce z ovirami, ta sredstva lahko porabijo za razvoj podjetja, ni jim treba plačevati davkov na plače in davka od dobička, Zavod za zaposlovanje pa jim plačuje mesečna nadomestila za vse delavce, ki imajo priznan status invalida. Delodajalci so upravičeni tudi do državne podpore na nekaterih področjih (Kukova in ostali, 2005: 90).

¹⁵ Čas in način prehranjevanja določi izvajalec v dogovoru z uporabniki in je lahko različen glede na optimalne možnosti kot so lastna priprava hrane, dovoz prehrane, prehranjevanje drugje in podobno (Pravilnik o standardih in normativih socialnovarstvenih storitev, 8. člen).

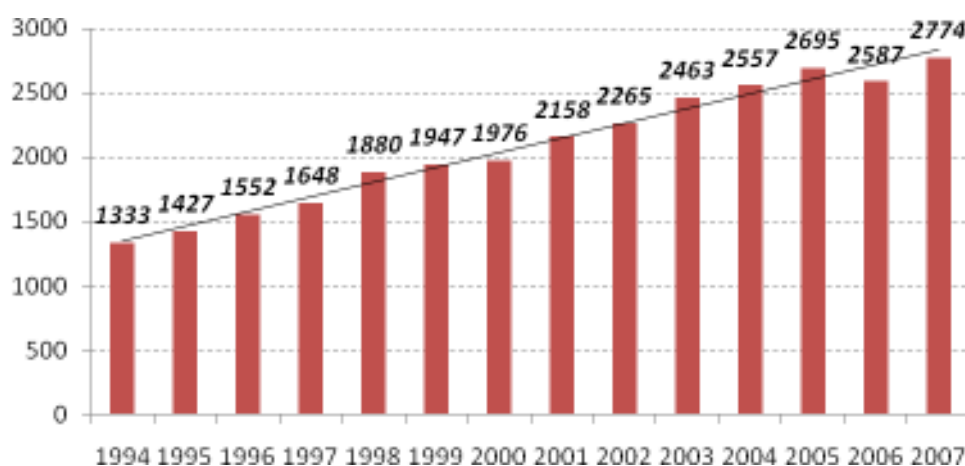
¹⁶ Optimalna razdalja od kraja bivanja do varstveno delovnega centra je 25 km ali 30 minut vožnje (Pravilnik o standardih in normativih socialnovarstvenih storitev, 8. člen).

za določeno obdobje. Neposredno izvajanje storitve se prične v dopoldanskem času in traja 8 ur dnevno 5 delovnih dni v tednu. Za dnevno prisotnost se šteje, da je upravičenec dnevno prisoten najmanj 5 ur. Zunanjemu uporabniku se s sklenitvijo dogovora lahko zagotovi storitev v trajanju krajšem od 5 ur dnevno oziroma enkrat tedensko (Pravilnik o standardih in normativih socialnovarstvenih storitev, 8. člen).

Osebe vključene v varstveno delovne centre

V tem poglavju predstavljamo kdo so varovanci v varstveno delovnih centrih in kako se je število teh varovancev (Slika 2) gibalo v zadnjem trinajstletnem obdobju, torej od leta 1994 do danes.

Slika 2: Število varovancev v varstveno delovnih centrov od leta 1994 do 2007



Vir: Statistični letopis Slovenije 1996, Statistični letopis Slovenije 2001, Statistični letopis Slovenije 2007, IRSSV (arhiv podatkov za 2007)

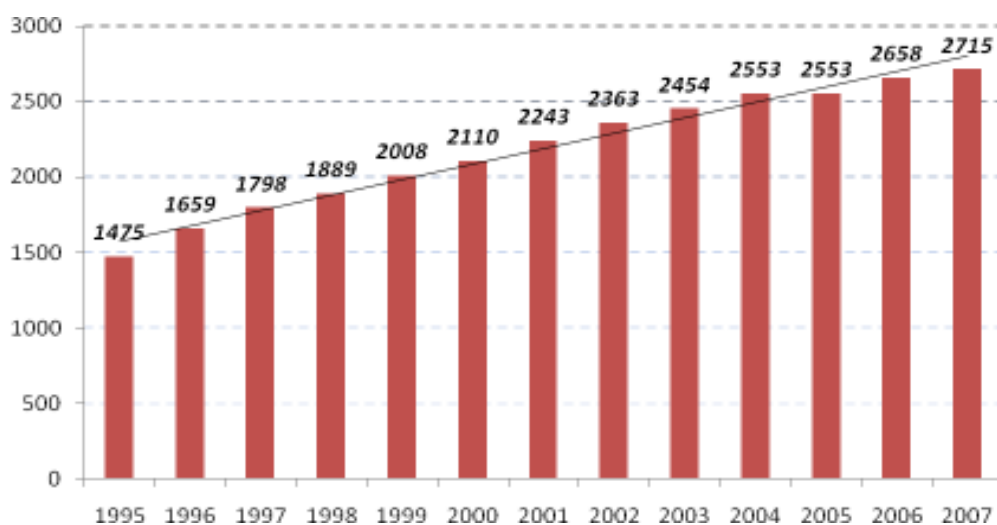
Število varovancev v letu 2007 je bilo po podatkih iz statističnega vprašalnika 2774¹⁷, kar je za 1441 več kot pred trinajstimi leti (leta 1994). Število varovancev linearno narašča, in sicer za 115 oseb na leto. V izračunu smo upoštevali tudi leto 2006, ko je bilo število varovancev nižje kot v letu 2005. Podatek o številu varovancev v letu 2006 je izstopajoč in presenetljivo nizek, zato ga je, ne glede na to, da gre za del uradnih podatkov, ki jih zbira Statistični Urad Republike Slovenije, potrebno jemati z metodološkim zadržkom¹⁸.

Podatki Ministrstva za delo, družino in socialne zadeve se od statističnih podatkov razlikujejo, saj štejejo stanje varovancev glede na letna poročila VDC-jev, kamor se beleži le del, ki je financiran s strani ministrstva. V letu 2006 je bilo po teh podatkih v VDC vključenih 2658 varovancev, kar je za 71 oseb več kot po podatkih Statističnega Urada Republike Slovenije, s čimer opozarjamo na nelogično neskladje med različnima viroma in zbirkama podatkov.

¹⁷ Po podatkih ankete za VDC (IRSSV) je bilo v letu 2007 2781 varovancev.

¹⁸ Statistični Urad Republike Slovenije navaja, da je razlog najverjetneje v načinu zbiranja podatkov, saj s statističnim vprašalnikom SOC – VDC popisujejo stanje na točno določen dan v letu (31.12).

Slika 3: Število varovancev v varstveno delovnih centrih od leta 1995 do 2007



Vir: Ministrstvo za delo, družino in socialne zadeve (2008)

Po podatkih MDDSZ se je število varovancev za storitev vodenja, varstva in zaposlitve pod posebnimi pogoji od leta 1995 linearno zviševalo za 102 osebi na leto, in sicer za 62 oseb v okviru javnega zavoda in 40 oseb pri koncesionarjih. V letu 2007 je glede na podatke iz statističnega vprašalnika v VDC kot javni zavod vključenih 83 %, ostali (17 %) pa so bili vključeni v okviru VDC-jev s koncesijami.

Varstveno delovni centri v statističnem vprašalniku poročajo, da je v letu 2007 prošnjo za sprejem v varstveno delovni center vložilo 429 oseb, od katerega jih 272 ni bilo pozitivno rešenih. Daleč najpogostejši razlog, zaradi katerega vložene prošnje niso bile pozitivno rešene, so bile omejitve s strani financerja. Trije niso bili sprejeti zaradi krajevne oddaljenosti, 26 pa zaradi premalo prostorskih zmogljivosti.

Ciljna populacija varstveno delovnih centrov

Osebe, upravičene do namestitve v VDC, so odrasle osebe z motnjami v duševnem razvoju ter odrasle osebe z več motnjami (Pravilnik o standardih in normativih socialnovarstvenih storitev, 8. člen). Po pravilniku iz leta 1995 (8. člen) so bili upravičenci do te storitve odrasle osebe z zmerno motnjo v duševnem razvoju, odrasle osebe z zmerno motnjo v duševnem razvoju z dodatnimi motnjami v gibanju, odrasle osebe z lažjo motnjo v duševnem razvoju in dodatnimi motnjami in odrasle osebe s težjo motnjo v duševnem razvoju ob lažjih dodatnih motnjah. Spremenjeni pravilnik (2004, 8. člen) pa upravičence do storitve varstva, vodenja in zaposlitve pod posebnimi pogoji opredeli kot je predstavljeno v nadaljevanju.

Odrasle osebe z motnjami v duševnem razvoju so osebe, ki imajo prirojeno znižano raven inteligentnosti, nižje sposobnosti na kognitivnem, govornem, motoričnem in socialnem področju ter pomanjkanje veščin, kar se odraža v neskladju med njihovo mentalno in kronološko starostjo ali osebe, pri katerih je takšno stanje posledica bolezni ali poškodbe.

Glede na motnje v duševnem razvoju se razlikujejo (Pravilnik o standardih in normativih socialnovarstvenih storitev, 8. člen):

- **Osebe z lažjo motnjo v duševnem razvoju**, ki so končale prilagojeni program izobraževanja z nižjim izobrazbenim standardom in se niso sposobne vključiti v programe nižjega poklicnega izobraževanja oziroma so bile neuspešne v programih, ki jih določa zakon, ki ureja zaposlitveno rehabilitacijo in zaposlovanje invalidov.
- **Osebe z zmerno motnjo v duševnem razvoju**, ki imajo posamezne sposobnosti različno razvite (pri učenju osvojijo osnove branja, pisanja in računanja, pri drugih dejavnostih kot so gibalne, likovne in glasbene pa lahko dosežejo več). Sposobne so sodelovati v enostavnem razgovoru in razumejo navodila. Uporabljajo lahko tudi nadomestno komunikacijo. Svoje potrebe in želje znajo izražati. Pri skrbi zase zmorejo preprosta opravila, sicer pa potrebujejo vodenje in različne stopnje pomoči skozi celo življenje. Sposobne so se usposobiti za enostavna praktična dela, vendar se praviloma ne morejo usposobiti za povsem neodvisno socialno življenje.
- **Osebe s težjo motnjo v duševnem razvoju**, ki se lahko usposobijo za najosnovnejša opravila. Pri skrbi zase pogosto potrebujejo pomoč drugih. Razumejo osnovna sporočila in se nanje odzivajo. Orientirajo se v ožjem okolju, vendar pri tem potrebujejo varstvo. Osebe imajo lahko težave v gibanju in druge motnje.
- **Osebe s težko motnjo v duševnem razvoju**, ki so sposobne le za sodelovanje pri posameznih aktivnostih. Potrebujejo stalno nego, varstvo, pomoč in vodenje. So omejene v gibanju, prisotne so težke dodatne motnje, bolezni in obolenja. Razumevanje in upoštevanje navodil je hudo omejeno.

Odrasle osebe z več motnjami so osebe, ki imajo hkrati več primanjkljajev, ovir oziroma motenj. Te osebe se vključijo v tisto obliko storitve, ki ustreza njihovim psihološkim, pedagoškim, zdravstvenim in socialnim potrebam ob upoštevanju njegove prevladujoče, primarne motnje. To so osebe (Pravilnik o standardih in normativih socialnovarstvenih storitev, 8. člen):

- z motnjami v duševnem razvoju, pri katerih so prisotne še osebnostne motnje ali težje senzorne motnje (motnje vida, sluha),
- ki imajo prirojene ali pridobljene poškodbe gibalnega aparata, centralnega ali perifernega živčevja (s poškodbami glave).

Sprememba *Pravilnika o standardih in normativih socialnovarstvenih storitev* je torej razširila pravico upravičenosti do socialnovarstvene storitve vodenje, varstvo in zaposlitev pod posebnimi pogoji. Glede na *Uredbo o merilih za določanje oprostitev pri plačilih socialno varstvenih storitev* (24. člen) pa je poleg upravičencev do te storitve, plačila oproščena tudi odrasla oseba, ki potrebuje vodenje, varstvo in zaposlitev pod posebnimi pogoji, zaradi posledic bolezni ali poškodbe. Oprostitev iz te uredbe se izključuje z upravičenostjo po pravilniku o standardih in normativih.

V preglednici (Preglednica 3) prikazujemo število oseb vključenih v VDC od leta 2003 do leta 2007 glede na kategorijo njihove oviranosti.

Preglednica 3: Odstotek varovancev glede na kategorijo oviranosti (2003-2007)

Oviranost	1996	1997	1998	1999	2000	2001	2002	2003	2004	2005	2006	2007
z lažjo MDR	3,9	4,4	3,7	2,6	1,7	1,3	1,1	1,4	1,2	3,2	7,7	3,4
z zmerno MDR	63,3	61,2	60,5	61,1	64,1	64,0	63,3	63,3	64,5	62,2	59,2	61,1
s težjo MDR	-	-	-	-	-	-	-	-	-	-	8,4	7,6
s težko MDR	-	-	-	-	-	-	-	-	-	-	0,9	0,7
z MDR in drugo motnjo	32,8	34,4	34,0	34,1	31,2	32,4	32,9	30,8	29,5	30,4	11,8	15,0
z drugimi motnjami			1,8	2,3	2,9	2,3	2,7	4,5	4,7	4,3	12,1	12,3
skupaj	100	100	100	100	100	100	100	100	100	100	100	100

Vir: Statistične informacije, št. 147/2004, Statistične informacije, št. 216/2005, Statistične informacije, št. 124/2006, Statistične informacije, št. 69/2007, SURS po elektronski pošti, IRSSV (arhiv podatkov za 2007)

V VDC - jih je največji odstotek oseb z motnjo v duševnem razvoju. Postopoma se struktura oseb vključenih v VDC glede na kategorijo oviranosti spreminja, v letu 1998 je bilo tako na primer 98 % oseb z motnjo v duševnem razvoju, v obdobju med 2003 in 2005 je ta odstotek znašal 95 % in 96 %, v letu 2006 pa se je ta odstotek precej znižal in je v tem letu predstavljal dobre tri četrtine vseh varovancev (76 %). V letu 2007 je odstotek ostal nespremenjen. Največji odstotek med osebami z motnjo v duševnem razvoju je oseb z oznako zmerne motnje (leta 1998 60,5 %, leta 2001 64 %, v letu 2007 pa 61 %). V zadnjih nekaj letih, predvsem po letu 2005, se je v VDC nekoliko povečalo število oseb z lažjo motnjo v duševnem razvoju, zelo se je povečalo število oseb z drugimi motnjami (na primer poškodba glave) ter oseb s težjo motnjo v duševnem razvoju. Te spremembe so se večinoma zgodile po letu 2004, ko je bila spremenjena zakonodaja na tem področju. V letu 2007 je bilo v vseh VDC 95 oseb z lažjo motnjo v duševnem razvoju (3,4 %), 341 oseb z drugimi motnjami (12,3 %) ter 19 oseb s težko motnjo v duševnem razvoju, kar predstavlja 0,7 % vseh oseb vključenih v VDC.

Preglednica 4: Število varovancev glede na oblike varstva (2003 – 2007)

Oblike varstva	2003		2004		2005		2006		2007	
	N	%	N	%	N	%	N	%	N	%
v dnevnem varstvu	1991	80,8	1953	76,4	2030	75,3	1878	72,6	1912	72,0
stalno varstvo z nastanitvijo in oskrbo	460	18,7	592	23,2	654	24,3	697	26,9	734	27,6
občasno varstvo z nastanitvijo in oskrbo	2	0,1	2	0,1	4	0,1	5	0,2	4	0,2
mobilna pomoč na domu	10	0,4	10	0,4	7	0,3	7	0,3	7	0,3

Vir: Statistične informacije, št. 147/2004, Statistične informacije, št. 216/2005, Statistične informacije, št. 124/2006, Statistične informacije, št. 69/2007, IRSSV (arhiv podatkov za 2007)

V zadnjem petletnem obdobju opazimo obrat v strukturi varovancev v VDC glede na oblike varstva, spreminja se namreč razmerje med številom varovancev v dnevnem varstvu ter številom varovancev v stalnem varstvu z nastanitvijo in oskrbo. Število in delež varovancev v dnevnem varstvu se zmanjšujeta (od 80,8 % oz. 1991 varovancev leta 2003 do 72,0 % oz. 1912 varovancev leta 2007), število in delež varovancev v stalnem varstvu z nastanitvijo in

oskrbo pa povišujeta (od 18,7 % oz. 460 varovancev leta 2003 do 27,6 % oz. 734 varovancev leta 2007). Občasno varstvo z nastanitvijo in oskrbo ter mobilna pomoč na domu se izvajata za zelo majhno število oseb, njun delež glede na ostale oblike varstva se z leti bistveno ne spreminja.

Preglednica 5: Število varovancev glede na bivalno okolje

Bivalno okolje	2003		2004		2005		2006		2007	
	N	%	N	%	N	%	N	%	N	%
doma s starši	1681	68,3	1705	66,7	1760	65,3	1658	64,1	1754	63,0
s sorodniki oziroma zakonitimi zastopniki	118	4,8	113	4,4	121	4,5	121	4,7	127	4,6
v drugi družini	35	1,4	39	1,5	46	1,7	41	1,6	36	1,3
v zasebnem varstvu	2	0,1	4	0,2	4	0,1	4	0,2	2	0,1
v domu za starejše oziroma posebnem socialnovarstvenem zavodu	84	3,4	109	4,3	114	4,2	121	4,7	121	4,3
v stanovanjski skupini v zavodu	301	12,2	340	13,3	318	11,8	323	12,5	327	11,7
v stanovanjski skupini v dislocirani enoti zavoda	122	5,0	129	5,0	243	9,0	208	8,0	285	10,2
v stanovanjski skupini samostojno	74	3,0	64	2,5	34	1,3	61	2,4	75	2,7
samostojno z občasno pomočjo	46	1,9	54	2,1	55	2,0	50	1,9	59	2,1
skupaj	2463	100	2557	100	2695	100	2587	100	2786	100

Vir: Statistične informacije, št. 147/2004, Statistične informacije, št. 216/2005, Statistične informacije, št. 124/2006, Statistične informacije, št. 69/2007, IRSSV (arhiv podatkov za 2007)

Varovanci v VDC živijo na različne načine v različnih okoljih. Največ jih živi doma s starši, in sicer 68,3 % v letu 2003 in 63,0 % v letu 2007. Odstotek se z leti nekoliko zmanjšuje. Okrog 12 % jih živi v stanovanjski skupini v zavodu, okrog 10 % (leta 2007) v stanovanjski skupini v dislocirani enoti zavoda (v letu 2003 in 2004 pa 5 %), okrog 5 % s sorodniki oziroma zakonitimi zastopniki ter okrog 4 % v domu za starejše oziroma posebnem socialnovarstvenem zavodu (leta 2003 je ta odstotek znašal 3,4 %). Ostali živijo še v stanovanjski skupini samostojno (2,7 % leta 2007), samostojno z občasno pomočjo (okrog 2 %), v drugi družini (1,3 % leta 2007) ter v zasebnem varstvu (0,1 % leta 2007). V zadnjem petletnem obdobju (2003 – 2007) je najbolj očiten porast bivanja v stanovanjski skupini v dislocirani enoti zavoda, in sicer se v povprečju poveča za 40 oseb na leto.

Preglednica 6: Število varovancev v varstveno delovnih centrih glede na starost

Starost	2003		2004		2005		2006		2007	
	N	%	N	%	N	%	N	%	N	%
15-17	2	0,1	1	0,0		0,0		0,0	1	0,0
18-25	649	26,3	610	23,9	605	22,4	493	19,1	466	16,7
26-35	978	39,7	1039	40,6	1099	40,8	1064	41,1	1119	40,1
36-45	527	21,4	579	22,6	610	22,6	639	24,7	720	25,8
46-55	260	10,6	272	10,6	309	11,5	295	11,4	336	12,0
56+	47	1,9	56	2,2	72	2,7	96	3,7	152	5,4
Skupaj	2463	100,0	2557	100,0	2695	100,0	2587	100,0	2794	100,0

Vir: Statistične informacije, št. 147/2004, Statistične informacije, št. 216/2005, Statistične informacije, št. 124/2006, Statistične informacije, št. 69/2007, IRSSV (arhiv podatkov za 2007)

Starostna struktura oseb vključenih v VDC se postopoma spreminja, saj se nekoliko zmanjšuje število najmlajših oseb, tj. starih od 18 do vključno 25 let¹⁹, in sicer za 48 oseb na leto (26 % izmed vseh v letu 2003 do 17 % v letu 2007). Populacija oseb v VDC postaja vse starejša. Za 25 oseb na leto se v povprečju večja število varovancev starih 56 let ali več. Največji porast te populacije je opazen iz leta 2006 na 2007, saj se število starih 56 let ali več povečalo iz 96 na 152.

Postopek vključitve v varstveno delovni center

Postopek za uveljavitev storitve vodenja, varstva in zaposlitve pod posebnimi pogoji se prične na pobudo upravičenca ali njegovega zakonitega zastopnika. Postopek v nadaljevanju zajema začetno informiranje, izvajanje postopka v zvezi s sprejemom, vsebinsko pripravo na sprejem upravičenca, podpis dogovora o izvajanju storitve in pripravo individualnega načrta, izvajanje storitve ter njeno prenehanje (Pravilnik o standardih in normativih socialnovarstvene storitve, 8. člen). Postopek je natančneje opredeljen v *Pravilniku o postopkih pri uveljavljanju pravice do institucionalnega varstva* v 35. in 36. členu: o pravici do vodenja, varstva in zaposlitvi pod posebnimi pogoji na podlagi sklenjenega dogovora odloči center za socialno delo in izda odločbo o vključitvi v zavod, prošnjo o vključitvi ali premestitvi pa vloži uporabnik ali njegov zakoniti zastopnik, v primeru institucionalnega varstva v VDC pa na podlagi sklenjenega dogovora med zavodom in uporabnikom, center za socialno delo izda odločbo o upravičenosti do vključitve v zavod.

V praksi to pomeni, da uporabnik najprej (če je prostor v VDC) sklene dogovor z VDC in ga odnese na pristojni center za socialno delo, kjer je izdana ustrezna odločba (dnevno ali domsko varstvo). Na podlagi raziskave, ki smo jo izvedli na Inštitutu RS za socialno varstvo, natančneje ankete o VDC in opravljenimi telefonskimi pogovori, smo ugotovili, da postopek vključitve v VDC, varstveno delovni centri izvajajo različno. Skupno vsem VDC - jem je, da imajo z vsemi uporabniki sklenjen dogovor (kar ugotavlja tudi socialna inšpekcija), razlika pa se pojavlja pri odločbah izdanih s strani centrov za socialno delo, saj VDC –ji poročajo, da nimajo vsi njihovi uporabniki teh odločb, kar pa ni v skladu s *Pravilnikom o postopkih pri uveljavljanju pravice do institucionalnega varstva*, ki je bil sprejet v letu 2004.

Zakon o družbenem varstvu duševno in telesno prizadetih oseb v 3. členu določa pravico invalidov do varstva v splošnih in posebnih socialno varstvenih zavodih, o tej pravici pa na podlagi drugega odstavka 2. člena zakona o postopku za uveljavljanje socialno varstvenih pravic odločajo centri za socialno delo. Zato tudi 35. in 36. člen pravilnika o postopkih določata, da o pravici do varstva v okviru storitve vodenje, varstvo in zaposlitev pod posebnimi pogoji in pravici do celodnevne institucionalnega varstva na podlagi sklenjenega dogovora med uporabnikom in izvajalcem storitve odloči center za socialno delo in izda odločbo o vključitvi v zavod (Tutta, 2008).

¹⁹ V letu 2007 je bila v varstveno delovni center vključena tudi ena oseba z še ne dopoljenem 18. letom starosti. Prav tako ena v letu 2004 ter dve v letu 2003.

Zaključimo lahko, da velik problem pri sprejemanju oseb v VDC oziroma pri odločanju o pravici do vključitve v VDC predstavljajo nejasne ali celo neuskrajene določbe različnih zakonov in podzakonskih predpisov (Tutta, 2008), zato predlagamo uskladitev zakonodaje in njeno dosledno izvrševanje.

Delovanje varstveno delovnih centrov

V tem poglavju predstavljamo dejavnosti, ki jih izvajajo VDC - ji, zaposlitveno strukturo izvajalcev, mnenja vodstva varstveno delovnih centrov o alternativnih skupnostnih oblikah podpore in pomoči, podatke o prehajanju iz rednega programa ter trenutno perečo problematiko na področju delovanja varstveno delovnih centrov kot jo doživlja vodstvo. Podatki se večinoma nanašajo na odgovore iz anketnega vprašalnika za varstveno delovne centre.

Dejavnosti v varstveno delovnih centrih

V anketi Inštituta RS za socialno varstvo smo direktorje varstveno delovnih centrov prosili, da navedejo zaposlitvene, izobraževalne, prostočasne in druge dejavnosti, ki jih v okviru svojega centra izvajajo.

Med zaposlitvenimi dejavnostmi omenjajo kooperantska dela, lastni program in integrirane zaposlitve.

Kooperantska dela izvajajo uporabniki v šestindvajsetih VDC-jih, kar je dobre tri četrtine (76 %) vseh VDC-jev. Pri kooperantskih delih gre predvsem za opravljanje različnih storitev za naročnike, mednje sodijo predvsem:

- pranje in čiščenje;
- zeleni program (urejanje okolice, zelenic, vrtnarstvo, delo na kmetiji);
- enostavna industrijska dela (zlaganje, sestavljanje, razvrščanje, deklariranje, pakiranje, kompletiranje).

Lastni program izvajajo uporabniki v petindvajsetih VDC-jih, kar predstavlja 73,5 % vseh VDC-jev. V ta del zaposlitvenih dejavnosti sodijo predvsem izdelava in tudi prodaja lastnih izdelkov:

- šivanje, vezenje, kvačkanje (izdelava lastnih tekstilnih izdelkov) in
- ustvarjanje unikatnih izdelkov v različnih delavnicah (slikanje in barvanje, obdelava lesa in izdelava lesenih izdelkov, tiskarski program, papirni program, izdelava glinenih in keramičnih izdelkov, izdelava dekorativnih izdelkov, izdelava kolažev, izdelava izdelkov iz svile in stekla, izdelava izdelkov iz naravnih materialov).

V integrirane oblike zaposlitev so vključeni uporabniki devetih VDC-jev, kar je 26,4 % VDC-jev. Med integrirane zaposlitve sodi:

- zaposlitev v Baumaxu in Merkurju;
- delo v invalidskem podjetju (Garhill Ruše) in
- zaposlitev v zaščitenem okolju (delo v fotokopirnici v VDC; lastna proizvodnja-gojenje gob).

Iz analize podatkov o gospodarski dejavnosti VDC, pridobljenih s statistično anketo, kjer so navajali po tri najpomembnejše, je razvidno, da so poročevalci večinoma navedli enake

dejavnosti kot so pod zaposlitvene dejavnosti navedli v našo anketo. Največkrat se torej pojavljajo:

- kooperantska dela, znotraj njih pa poleg zgoraj naštetih omenjajo še lepljenje, polnjenje, prebiranje, sortiranje, lažja montažna dela, izdelava papirne embalaže in
- lastni program, kjer omenjajo predvsem izdelavo različnih izdelkov iz naravnih materialov, darilni program ter že omenjeno izdelavo lastnih tekstilnih izdelkov, lažja šiviljska dela oziroma popravilo oblačil.

Šest VDC-jev omenja tudi zeleni program, pet pa integrirano zaposlitev.

Zaposlitvene dejavnosti, ki so jih med gospodarske dejavnosti navedli VDC-ji v anketi SURS, so še: svečarstvo, okvirjanje slik, aranžerstvo, sestavljanje napajalnikov, popravilo starih knjig, knjigovezniška dejavnost ter administrativna dela.

Med izobraževalnimi dejavnostmi poročevalci omenjajo predvsem:

- vseživljenjsko učenje, ohranjanje in nadgradnja pridobljenih spretnosti (potrebnih za vsakdan) in znanj (te dejavnosti je navedlo 20 poročevalcev, kar je dobrih 58 % vseh),
- računalništvo in učenje uporabe interneta je navedlo 13 VDC-jev, kar je 38 % vseh),
- učenje tujih jezikov (večinoma angleščine),
- spremljanje aktualnih dogodkov in izboljšanje splošne razgledanosti in poučenosti,
- delavnice zdravstvene nege in skrbi za zdravje, boljše higijene in skrbi zase, o zdravi prehrani, varstvu pri delu, požarni varnosti, trening asertivnosti in socialnih veščin,
- zagovorniške in samopomočne skupine,
- gospodinjstvo, kuharstvo, slaščičarstvo, vrtnarstvo,
- naravoslovni in kulturni dnevi, obiski kino predstav, ogledi turističnih znamenitosti,
- obiski knjižnic, branje in pisanje ter knjižni klub,
- ustvarjalne delavnice,
- športne in rekreativne dejavnosti ter
- kvizi in priprava na kvize.

Pri prostočasnih dejavnostih, ki jih izvajajo varstveno delovni centri, poročevalci navajajo predvsem:

- šport in rekreacijo, pripravo in udeležbo na športnih tekmovanjih (te dejavnosti omenja 27 VDC-jev, kar je skoraj 80 % vseh),
- ples, glasbo in petje (omenja 23 VDC-jev, kar je 67 % vseh),
- ustvarjalne delavnice in krožke (likovni, glasbeni, dramski, kuhanje, oblikovanje gline, šivanje, pletenje, izdelava čestitk),
- tečaje (računalništvo, tuji jeziki),
- obiske raznih prireditev, kino predstav, diskotek, sorodnih organizacij in ustanov,
- letovanja, izlete, zimovanja in piknike,
- družabništvo, družabne igre,
- praznovanja obletnic, rojstnih dni, praznikov (pust, novo leto, pomlad) in
- vključevanje v okolje in lokalno skupnost, lastno oddajo na lokalnem radiu.

Poročevalci iz VDC-jev, ki so izpolnjevali našo anketo, poleg zgoraj omenjenih dejavnosti, navajajo še:

- izvajanje nadstandardnih storitev in dejavnosti (letovanja, daljši izleti, tabori),
- individualno delo z uporabniki na podlagi individualnega načrta,

- delo in sodelovanje s starši in skrbniki,
- aktivne počitnice za uporabnike ter
- medicinsko rehabilitacijo.

Zaposleni v varstveno delovnih centrih

Po podatkih Statističnega Urada RS število zaposlenih v VDC v zadnjem petletnem obdobju narašča, in sicer za približno 33 zaposlenih na leto. V tem obdobju je največji porast opazen pri zaposlenih za storitve socialnega varstva (23 zaposlenih na leto), med letoma 2006 in 2007 pa tudi med zaposlenimi za storitve zdravstvenega varstva (za 19 oseb).

Med vsemi zaposlenimi, ki opravljajo delo v programu socialnega varstva (789 zaposlenih) je bilo 145 strokovnih delavcev (18 % med zaposlenimi za storitve socialnega varstva) in 244 strokovnih sodelavcev (25 % med zaposlenimi za storitve socialnega varstva). Ostali zaposleni so bili laični delavci oziroma so opravljali delo socialne oskrbe v programih, ki ne zahtevajo tako izobraženega kadra (medicinska sestra, kuhar, voznik, hišnik, čistilec in podobno).

Slika 4: Zaposleni v varstveno delovnih centrih



Vir: Statistične informacije, št. 147/2004, Statistične informacije, št. 216/2005, Statistične informacije, št. 124/2006, Statistične informacije, št. 69/2007, IRSSV (arhiv podatkov za 2007)

Po podatkih Ministrstva za delo, družino in socialne zadeve, zdravstvenega kadra zavarovalnica (ZZZS) za dnevno varstvo v VDC-jih ne priznava. Zdravstveni kader zaposlujejo le nekateri VDC - ji, predvsem tisti, ki so bili nekdanje enote drugih zavodov. Glede na to, da je v VDC-jih vedno več varovancev z težjo in težko motnjo v razvoju, se psihofizično slabša ter stara, tudi pristojno ministrstvo podpira vključitev zdravstvenega kadra v dnevno varstvo. Pogajanja so odvisna tudi od Skupnosti varstveno delovnih centrov.

Iz podatkov, ki jih VDC-ji vsako leto poročajo Statističnemu Uradu RS, je moč razbrati strukturo zaposlenih v VDC. Med zaposlenimi osebami, ki opravljajo storitve socialnega varstva je največ delovnih inštruktorjev in varuhov. Podatki v spodnji preglednici (Preglednica 7) se nanašajo na leto 2007.

Preglednica 7: Zaposlene osebe, ki opravljajo storitve socialnega varstva

	zaposleni	N	%
varstvo $\Sigma = 36,5$	medicinske sestre	29	3,5
	bolniški strežnik	23	2,8
	varuh	166	20,2
	oskrbnik	5	0,6
	specialni pedagog	77	9,4
vodenje $\Sigma = 11,4$	socialni delavec	48	5,9
	psiholog	7	0,9
	učitelj	11	1,3
	delovni terapevt	27	3,3
zaposlitev $\Sigma = 30,4$	tehnolog	15	1,8
	delovni inštruktor	221	26,9
	kuhar	10	1,2
	kuhinjski pomočnik	4	0,5
osnovna oskrba $\Sigma = 9,3$	hišnik	18	2,2
	voznik	20	2,4
	ekonom	5	0,5
	pralec	4	0,5
	šivilja	3	0,4
	likalec	2	0,3
	čistilec	25	3,0
$\Sigma = 8,6$	uradnik	71	8,6
$\Sigma = 3,8$	drugi	31	3,8

Vir: IRSSV (arhiv podatkov)

Glede na podatke iz ankete za VDC večina direktorjev meni, da bi bilo potrebno v njihovem VDC zaposliti več kadra: 85 % direktorjev meni, da bi potrebovali več kadra pri zaposlovanju izvajalcev storitev socialnega varstva, 76 % pri zaposlovanju izvajalcev storitev zdravstvenega varstva, 45 % pri zaposlovanju izvajalcev storitev, ki jih plačuje zavod za zaposlovanje (preko javnih del zaposliti izvajalce različnih profilov in znanj) ter 24 % za izvajalce drugih storitev. Slednji navajajo na primer kadre za trženje lastnih izdelkov, stike z javnostmi, pravnike in zunanje strokovnjake za različna področja.

Med tistimi, ki trdijo, da bi potrebovali več izvajalcev socialnega varstva, jih največ navaja pomanjkanje varuhov, negovalcev, strežnikov ter gospodinj (25 VDC), med tistimi, ki bi potrebovali več zdravstvenega kadra pa navajajo predvsem medicinske tehnike (20 VDC). Pri izvajanju storitev, ki jih plačuje zavod za zaposlovanje se izkazuje potreba po vključevanju ljudi z specifičnimi znanji (kot je na primer oskrbovalec konj), za izvajanje drugih storitev pa predvsem navajajo izvajalce poslovođenja.

V primeru, da navedene manjkajoče profile razdelimo na področja varstva, vodenja, zaposlitve in osnovne oskrbe, se izkaže, da po mnenju vodstva VDC-jev primanjkuje največ dodatnega kadra na področju varstva, manj na področju vodenja in zaposlovanja ter nekaj kadra za osnovno oskrbo in poslovođenje. Med kadrom za storitev varstva se največkrat potrebuje več varuhov negovalcev, bolniških strežnikov in gospodinj (74 % vseh VDC) ter medicinskih tehnikov/sester (59 % vseh VDC). Veliko VDC-jev (41 % vseh VDC) bi želelo več

pedagogov (specialnih, socialnih in rehabilitacijskih) ter defektologov, dobra četrtina (26 % vseh VDC) pa več fizioterapevtov in logopedov.

Na področju vodenja vodstvo VDC pogreša predvsem več delovnih terapevtov (21 % vseh VDC) in psihologov (18 % vseh VDC). Nekateri (12 % vseh VDC) bi potrebovali tudi več socialnih delavcev, 2 VDC-ja pa zunanje sodelavce kot so na primer trenerji za plavanje, smučanje ali atletiko. Predvsem pa si želijo več kadra, ki imajo visoko stopnjo izobrazbe za strokovno delo, ki ga nudijo.

Na področju zaposlovanja v okviru varstva, vodenja in zaposlitve pod posebnimi pogoji bi VDC – ji potrebovali več tehnologov, delovnih inštruktorjev in habilitatorjev, v osnovni oskrbi več kadra za čiščenje, hišna opravila ter prevoz, imajo pa tudi specifične želje kot je oskrbovalec konjev. Pokazala se je tudi potreba po računovodskih in administrativnih kadrih na področju poslovanja.

Alternativne skupnostne oblike podpore in pomoči

Več kot polovica (55 %) direktorjev VDC ocenjuje, da so v njihov VDC vključene tudi osebe, ki ob večji izbiri alternativnih skupnostnih oblik podpore in pomoči, ne bi bile vključene v VDC. Direktorji so z odstotkom ocenili koliko je takšnih oseb v njihovem VDC, in sicer je najmanjši odstotek znašal 5 %, najvišji 35 %, povprečni pa 14,1 % (kar je 400 oseb od skupnega števila).

Direktorji, ki so ocenili, da določen odstotek njihovih uporabnikov ob večji izbiri alternativnih skupnostnih oblik podpore in pomoči, ne bi bil vključen v VDC, najpogosteje omenjajo različne pristope k prilagojenemu in večjemu zaposlovanju invalidov. Navajajo, da bi bilo tem uporabnikom potrebno zagotoviti določeno obliko podpirne oziroma integrirane zaposlitve, zaposlitve v zaposlitvenem centru ali programih socialne vključenosti, zaposlitve v prilagojenem, vendar običajnem delovnem okolju, delo in usposabljanje na domu, seveda ob znatni pomoči in podpori mentorjev.

Trije direktorji VDC-jev so v anketi omenili zdravstvene storitve, več zdravstvene nege in oskrbe ter fizioterapijo za njihove uporabnike. Zaznavajo tudi potrebo po pomoči pri vsakodnevnih opravilih, pri urejanju zadev, v gospodinjstvu, pri skrbi zase in pri vključevanju v socialno okolje. Nekaj direktorjev je tudi ocenilo, da določen odstotek uporabnikov ne bi bil vključen v VDC, če bi imeli individualizirano neposredno financiranje ter več strokovne in mobilne pomoči (prevozov).

Prehod iz rednega programa

V anketi za VDC smo direktorje varstveno delovnih centrov vprašali koliko oseb njihovega VDC je v zadnjih treh letih (2005-2007) prešlo iz rednega programa. Glede na posredovane podatke ugotavljamo, da je v tem obdobju iz rednega programa VDC prešlo 38 oseb. Od tega dve tretjini (25 oseb) v integrirano zaposlitev, štiri osebe v programe socialne vključenosti, štiri osebe v posebne socialnovarstvene zavode, 2 osebi v drug VDC in po ena oseba v: zaposlitveno rehabilitacijo, dom upokoencev in individualizirano financiranje.

Integrirano zaposlitev izvaja približno četrtina vseh VDC, kot smo navedli že v poglavju *Dejavnosti VDC*. Tak način zaposlovanja omogoča osebam iz VDC, da ob ustrezni pomoči in

podpori lahko delajo v običajnem delovnem okolju. Ena izmed možnih oblik podpore in ohranjanja delovne sposobnosti oseb, ki niso zaposljive, so tudi programi socialne vključenosti, ki so opredeljeni v *Zakonu o zaposlitveni rehabilitaciji in zaposlovanju invalidov* (35.člen). V obdobju med 2006 in 2010 bo Ministrstvo za delo, družino in socialne zadeve sofinanciralo 21 izvajalcev programov socialne vključenosti (MDDSZ, 2008). Večina teh izvajalcev izvaja tudi zaposlitveno rehabilitacijo (skupaj 13 izvajalcev), ki jo ureja *Zakonu o zaposlitveni rehabilitaciji in zaposlovanju invalidov* in je namenjena predvsem usposabljanju invalidov za opravljanje določenih del, za poklic oziroma za pridobitev javno veljavne izobrazbe, zaposlitev, obdržanje zaposlitve in napredovanje v njej.

Vodstvo VDC večkrat izpostavlja pomembnost sistemske ureditve neposrednega oziroma individualnega financiranja v Sloveniji. Nekateri VDC - ji so se tudi vključili v pilotski projekt *Individualizirano financiranje storitev socialnega varstva*, ki poteka od leta 2003 in se bo zaključil v letu 2008. VDC -ji so se vključevali na različne načine ob različnih fazah projekta. Tako so delavci nekaterih VDC pomagali pri novačenju uporabnikov v pilotski projekt in se vključevali z opravljanjem dela koordinatorja storitve (3 osebe). Na podlagi individualnih načrtov oseb iz projekta, ki živijo doma in so vključene v eno obliko varstva (najpogosteje VDC) je razvidno, da službe ponujajo precej aktivnosti in priložnosti za vključevanje v dejavnosti, hkrati pa lahko omejujejo uporabnikov vpliv. To lahko podkrepimo z izjavami uporabnikov, kot so 'v VDC-ju mi ni všeč, ker je veliko hrupa', 'ni mi všeč to delo', 'v VDC sem v izolaciji', 'v VDC me kontrolirajo'. Službe, kot je VDC ali kakšno društvo, očitno ponujajo veliko aktivnosti, vendar pa je njihova ponudba razmeroma uniformna. Sodelavci projekta opažajo, da so uporabniki, ki so vključeni v dnevne oblike varstva, aktivnejši, a so dejavnosti bolj uniformne in deloma segregirane. V okviru projekta se je ena oseba preselila iz VDC v svoje, najemniško stanovanje, kjer že več kot eno leto ob podpori živi samostojno življenje (povzeto po Flaker in ostali, 2007).

Pereča problematika

Direktorji so v anketi za VDC posebej izpostavili problematiko, ki je na področju delovanja VDC, najbolj pereča. Omenjajo različna področja delovanja teh centrov, kot najbolj problematična pa navajajo:

- kadrovske probleme, s katerimi se srečujejo VDC-ji (preobremenjenost obstoječega kadra, premalo kadra za kvalitetno izvajanje programov in storitev, ni odobritev novih zaposlitev ter potrebe po specifičnih kadrih - šoferji, zdravstveno osebje, varuhi, delovni inštruktorji). To problematiko omenja 19 direktorjev VDC-jev, kar je dobrih 55 % vseh),
- zamrznjeno vključevanje novih uporabnikov, premalo odobritev novih vključitev in dolge čakalne vrste za vključitev v VDC. Te probleme je navedlo kar 21 direktorjev, kar je 61,7 % vseh.

Manjši odstotek direktorjev kot problematična navajajo še naslednja področja delovanja VDC:

- vključevanje najtežje duševno in telesno prizadetih oseb v VDC-je; potreba po komisiji za ugotavljanje primernosti za vključitev,
- spremembe v populaciji (staranje in več težav v duševnem zdravju) terjajo nove, prilagojene storitve in programe v VDC-jih,

- zaradi omenjenih sprememb v populaciji v VDC-jih je potrebno več zdravstvene nege in storitev, več zdravstvenega kadra in financiranje zdravstvenih storitev in kadra iz ZZSZ,
- zagotavljati več različnih del oziroma zaposlitvenih programov, oblik in kooperacij, kar bi omogočilo večjo izbiro za uporabnike in bolj ustrezno delo za vsakega, zagotoviti pa bi bilo potrebno tudi boljše plačilo za delo,
- vsakodnevni prevozi uporabnikov v VDC,
- nefinanciranje supervizije kot dodatne storitve (financira se iz drugih postavk),
- premalo konkretne pomoči in odgovorov s strani MDDSZ,
- potreba po večji in bolj odločni vlogi skupnosti VDC,
- pritiski staršev na vodstva VDC-jev in njihova prevelika pričakovanja,
- togost sistema v smislu nezagotavljanja možnosti prehajanja med statusi,
- vse več časa se morajo zaposleni ukvarjati z 'birokratskimi' zadevami (evidence, pridobivanje financ, spremljanje zakonodaje,...), zato je manj strokovnega dela,
- zastareli normativi in standardi za izvajanje socialnih storitev, *Pravilnik o minimalnih tehničnih pogojih za izvajanje socialnih storitev* predstavlja oviro za širitev dejavnosti,
- zagotavljanje sodelovanja uporabnikov pri organizaciji in izvedbi zaposlitvenih programov.

Potencialni uporabniki

Do leta 2004, pred spremembo *Pravilnika o standardih in normativih socialnovarstvenih storitev*, so bili do storitve vodenje, varstvo in zaposlitev pod posebnimi pogoji, ki jo v Sloveniji izvajajo VDC - ji, upravičene odrasle osebe z zmerno motnjo v duševnem razvoju, odrasle osebe z zmerno motnjo v duševnem razvoju z dodatnimi motnjami v gibanju, odrasle osebe z lažjo motnjo v duševnem razvoju in dodatnimi motnjami in odrasle osebe s težjo motnjo v duševnem razvoju ob lažjih dodatnih motnjah. To pomeni, da je večina teh oseb imela status invalida (razen osebe z lažjo motnjo v duševnem razvoju) po *Zakonu o družbenem varstvu duševno in telesno prizadetih oseb*, saj se s tem zakonom urejajo oblike družbenega varstva zmerno, težje in težko duševno in najtežje telesno prizadetih oseb, ki se ne morejo usposobiti za samostojno življenje in delo in pri katerih je ugotovljeno, da je prizadetost nastala v otroški oziroma mladostni dobi do dopolnjenega 18. leta starosti oziroma v času rednega šolanja, vendar najdlje do dopolnjenega 26. leta starosti. Po letu 2004, se je ta pravica še bolj razširila tudi izven statusa invalida po tem zakonu (1. člen).

Zakonu o družbenem varstvu duševno in telesno prizadetih oseb daje odraslim osebam t.i. status invalida in s tem različne pravice. Zagotavlja dnevno varstvo ali celodnevno bivanje v instituciji ali rejniški družini in materialno podporo (nadomestilo za invalidnost, dodatek za tujo nego in pomoč). Kljub temu je zastarel in diskriminatoren, kot poročajo avtorice poročila *Pravice oseb z intelektualnimi ovirami*, saj določa da ljudje, ki jim je po tem zakonu določen status invalida, niso samostojni za samostojno življenje in delo. Usmerjeni so lahko le v programe za usposabljanje in VDC - je. Zaposlijo se lahko le, če se odrečejo statusu, s čimer pa izgubijo pravice, ki jim po omenjenem zakonu pripadajo, vključno z denarnimi nadomestili (Kukova in ostali, 2005: 27).

Odrasle osebe s statusom invalida po *Zakonu o družbenem varstvu duševno in telesno prizadetih oseb* so avtomatično označene kot nesposobne za plačano delo in se na Zavodu za zaposlovanje ne morejo prijaviti kot iskalci zaposlitve. Imajo le pravico do vodenja, varstva in zaposlitve pod posebnimi pogoji in prejemajo socialne dodatke (Kukova in ostali, 2005: 18).

V letu 1993 je bilo v Sloveniji 5909 oseb s statusom invalida po *Zakonu o družbenem varstvu duševno in telesno prizadetih oseb*, kar je v primerjavi s takratnim številom prebivalstva predstavljalo 0,3 % prebivalcev. V dnevno varstvo VDC je bilo vključenih 728 oseb, v celodnevno 770 oseb, mobilno službo je koristilo 12 oseb, pomoč na domu 71 oseb ter delo na domu 62 oseb. V eno izmed oblik varstva in obravnave je bilo vključenih 1643 oseb, kar je znašalo 27,8 % celotnega števila invalidnih oseb po tem zakonu v Sloveniji (Lukač, 2005: 124). Skoraj petnajst let pozneje, natančneje leta 2007, je imelo po podatkih centrov za socialno delo na dan 31.12.2007 status invalida 7637 oseb, kar je predstavljalo 0,5 % vsega prebivalstva.

Približno 4600 teh oseb je bilo v letu 2007 vključenih v neko obliko varstva, kar znaša 61 % vseh oseb s statusom invalida po ZDVTPO. Največ je bilo vključenih v dnevno obravnavo v varstveno delovnih centrih (41, 2 % vseh vključenih).

Preglednica 8: Število oseb s statusom invalida po ZDVTPO glede na vključenost v storitve

	število vključenih	% izmed vključenih	% izmed vseh s statusom
VDC (samo dnevno obravnavo)	1920	41,2	25,1
VDC (dnevno in domsko obravnavo)	805	17,3	10,5
SV zavode za usposabljanje	480	10,3	6,3
Posebne SV zavode	799	17,2	10,5
Domove za starejše	371	8,0	4,9
Druge družine	110	2,4	1,4
Druge oblike varstva	173	3,7	2,3
Skupaj	4658	100,0	61,0

Vir: IRSSV (arhiv podatkov).

Centri za socialno delo torej poročajo, da 39 % oseb s statusom invalida po ZDVTPO (2974 oseb) na dan 31.12.2007 ni bilo nikamor vključenih. Po njihovem mnenju bi slednjim bilo potrebno v največji meri zagotoviti pomoč na domu (28 % vseh nikamor vključenih), predvsem mobilno pomoč ter dnevno obravnavo v VDC (za 22 % vseh nikamor vključenih). Za približno 15 % oseb centri za socialno delo svetujejo vključitev v kratkoročno institucionalno varstvo in za 10 % vključitev v stanovanjsko skupino. Centri menijo, da bi bila za 68 oseb (4 % vseh nikamor vključenih) primerna vključitev v dnevno in domsko varstvo VDC.

Po podatkih centrov za socialno delo je bilo (stanje na dan 31.12.2007) vloženih 135 vlog za vključitev v socialnovarstveno storitev s strani oseb, ki nimajo statusa invalida po ZDVTPO. Gre predvsem za ljudi s poškodbo glave, z lažjo motnjo v duševnem razvoju, s težavami v duševnem zdravju ter za ljudi s starostnimi težavami. Po mnenju centrov za socialno delo, bi bila zanje potrebna vključitev v VDC (dnevno in/ali domsko) ali v drugo obliko domskega oziroma institucionalnega varstva.

Po mnenju stroke je torej ob obstoječi ponudbi storitev socialnega varstva, veliko oseb primernih za vključitev v dnevno (pa tudi institucionalno) obravnavo v varstveno delovnih centrih, še več osebam pa bi bilo smiselno *zagotoviti storitve pomoči na domu*.

Pomoč na domu je v letu 2006 prejelo na mesec povprečno 5.328,1 uporabnikov, v prvi polovici leta 2007 pa 5.595,2. Med uporabniki pomoči na domu je bilo v obeh letih največ oseb starih 80 let in več. Slovenske občine so v letu 2006 zagotovile pomoč na domu za 1,2 % (povprečno 4.612,7 na mesec) oseb starih 65 let in več, v prvi polovici leta 2007 pa za 1,3 % (povprečno 4.880,3 na mesec) oseb starih 65 let in več. Dejansko stanje torej še močno zaostaja za ciljem 3 % prejemnikov pomoči na domu v tej starostni skupini, ki ga mora Slovenija doseči do leta 2010 (Smolej in ostali 2008).

Za osebe mlajše od 65 let naj bi bila do leta 2010 zagotovljena pomoč na domu za 900 oseb. V prvi polovici leta 2007 je to storitev prejelo povprečno 714,8 uporabnikov v tej starostni skupini. V ReNPSV 2006-2010 (Uradni list RS 39/2006) opredeljenemu cilju smo se torej že v letu 2007 približali v več kot treh četrтинah (79,4 %) (Smolej in ostali, 2008).

Pospešitev izvajanja pomoči na domu je torej potrebna predvsem zaradi zmanjšanja pritiska na domove za stare, potrebe po tej vrsti storitev pa so, glede na mnenja strokovnih delavcev

na CSD-jih, velike tudi med mlajšimi osebami s statusom invalida. Izvajanje pomoči na domu je torej v bližnji prihodnosti nujno potrebno dodatno okrepiti, kar pomeni, da je potrebno občinam nameniti dodatna sredstva ali pa prenesti pristojnosti za izvajanje te storitve na raven države.

Preglednica 9: Podatki o osebah s statusom invalida in osebah vključenih v varstveno delovne centre glede na regijo.

regija	osebe v VDC glede na regijo		število enot VDC		število invalidov		število vključenih v dnevno varstvo		število vključenih v domsko varstvo		število in % nikamor vključenih glede na celotno število invalidov	
Gorenjska	222	8,0	7	8,8	556	7,3	165	8,6	47	5,8	214	38,5
Goriška	171	6,1	5	6,3	470	6,2	128	6,7	32	4,0	170	36,2
Jugovzhodna Slovenija	200	7,2	4	5,0	583	7,6	118	6,1	105	13,0	237	40,7
Koroška	108	3,9	5	6,3	288	3,8	70	3,6	41	5,1	113	39,2
Notranjsko - Kraška	87	3,1	3	3,8	167	2,2	52	2,7	13	1,6	55	32,9
Obalno - Kraška	190	6,8	8	10,0	309	4,0	108	5,6	17	2,1	64	20,7
Osrednjeslovenska	676	24,3	16	20,0	1494	19,6	376	19,6	188	23,4	537	35,9
Podravska	429	15,4	10	12,5	1556	20,4	359	18,7	134	16,6	696	44,7
Pomurska	149	5,3	5	6,3	658	8,6	154	8,0	62	7,7	329	50,0
Savinjska	354	12,7	12	15,0	1080	14,1	235	12,2	150	18,6	391	36,2
Spodnjeposavska	106	3,8	4	5,0	314	4,1	80	4,2	16	2,0	137	43,6
Zasavska	95	3,4	1	1,3	162	2,1	75	3,9	0	0,0	31	19,1

Vir: IRSSV (arhiv podatkov)

V zgornji preglednici prikazujemo nekaj osnovnih podatkov o osebah vključenih v VDC (statistični vprašalnik), oseb s statusom invalida po ZDVDTPO (anketa za centre za socialno delo) glede na 12 statističnih regij v Sloveniji. Najbolj izstopajoči regiji sta Osrednjeslovenska ter Podravska. V Osrednjeslovenski regiji je največ enot VDC-jev (16 enot) in tudi največ oseb vključenih v VDC prihaja iz občin te regije (676 oseb). Po številu vseh ljudi s statusom invalida prednjači Podravska regija, takoj za njo pa Osrednjeslovenska. Nad 10 % izmed vseh s statusom invalida jih je še v Savinjski regiji, v drugih regijah pa pod 10 %.

Od vseh oseb s statusom invalida jih največji odstotek ni vključeno v nobeno obliko varstva v Pomurski regiji, in sicer kar polovica. Nad 40 % vseh oseb s statusom invalida ni vključenih nikamor še v Podravske regiji, Spodnjeposavski ter Jugovzhodni Sloveniji. Najboljša vključenost (okrog 20 %) je v Zasavski ter Obalno – Kraški regiji.

Nacionalni program socialnega varstva

Varstveno delovne centre kot eno izmed možnih oblik varstva odraslih oseb s posebnimi potrebami posebej obravnava tudi nacionalni program socialnega varstva, ki ga Državni zbor Republike Slovenije sprejme vsakih nekaj let. Ta ključni dokument za področje socialnega varstva posebej obravnava storitve vodenja, varstva in zaposlitve pod posebnimi pogoji, ki jih izvajajo varstveno delovnih centrov in problematiko institucionalnega varstva odraslih s posebnimi potrebami.

V nadaljevanju predstavljamo ukrepe, normiran obseg in podatke, ki smo jih v okviru letnih poročil o izvajanju ukrepov nacionalnega programa zbrali v sklopu nalog 'Spremljanje učinkov izvajanja NPSV do leta 2005' in 'Spremljanje učinkov izvajanja Resolucije o nacionalnem programu socialnega varstva 2006 – 2010'.

Nacionalni program socialnega varstva od leta 2000 do 2005

Vodenje, varstvo in zaposlitev pod posebnimi pogoji

V *'Merilih za določitev mrež javne službe'* (NPSV, 2000: 9-13), ki so sestavni del Nacionalnega programa socialnega varstva do leta 2005, so vodenje, varstvo in zaposlitev pod posebnimi pogoji opredeljeni na sledeč način:

- Normirani obseg: vključenih 35% oseb s statusom invalida po zakonu o družbenem varstvu telesno in duševno prizadetih.
- Učinek: zagotovljenih 2.500 mest v varstveno delovnih centrih.
- Število izvajalcev: 500 strokovnih delavcev in sodelavcev ter laičnih delavcev.

Izvajanje ukrepa vodenje, varstvo in zaposlitev pod posebnimi pogoji smo na IRSSV v letih 2003-2006 spremljali s kazalci števila izvajalcev in števila uporabnikov posameznih oblik te storitve:

- dnevno varstvo v varstveno delovnih centrih,
- dnevno varstvo z domskim varstvom v varstveno delovnih centrih,
- dnevno varstvo z domskim varstvom izven varstveno delovnih centrov,
- občasno dnevno varstvo,
- občasno celodnevno varstvo,
- mobilna pomoč na domu,
- drugi programi.

Po podatkih Statističnega urada RS je v letu 2004 delovalo 74 varstveno delovnih centrov (

Slika 1): 34 enot samostojnih varstveno delovnih centrov, 20 enot varstveno delovnih centrov v sestavi drugih zavodov ter 20 enot varstveno delovnih centrov s koncesijo. Vanje je bilo vključenih 2557 oseb, kar je za 3,8 % več kot v letu 2003. Prevladovale so osebe z zmerno motnjo v duševnem razvoju (64,5 %). Večina jih je stanovala doma s straši (66,6 %), ki so jih dnevno vozili v varstvo in zaposlitev. V dnevnem varstvu je bilo tako 1953 varovancev, v stalnem varstvu z nastanitvijo 592, v občasnem varstvu z nastanitvijo in oskrbo 2, 10 uporabnikov pa je prejemale mobilno pomoč na domu (Statistične informacije, št. 216/2005).

Po podatkih MDDSZ je maja 2005 delovalo 39 VDC-jev, od tega jih je 15 delovalo kot samostojni zavodi, 5 kot enote CSD, 3 kot enote šol s prilagojenim programom, 5 kot enote socialno varstvenih zavodov za usposabljanje otrok in mladostnikov ter 11 na podlagi koncesije (vse v več enotah).

Po podatkih MDDSZ²⁰ je število varovancev od leta 2000 do 2005 naraslo v oblikah dnevnega varstva v VDC (iz 2.110 na 2.574, kar je za 18 % več), nekoliko pa se je zmanjšalo število varovancev celodnevnega varstva v VDC (za dobrih 16 %). Največja rast varovancev in zaposlenih je opazna pri koncesionarjih.

Predvideni učinek, zagotovljenih 875 mest za celodnevno obravnavo, je bil torej bliže realizaciji leta 2000 kakor leta 2005. Tako tudi predvideni normativ števila izvajalcev (260 strokovnih delavcev in strokovnih sodelavcev ter laičnih delavcev) v letu 2005 ni bil dosežen (podatki za leto 2000 niso na voljo).

Primerjava med načrtovanim standardom - 2.500 mest v VDC in njegovo realizacijo v letu 2005 kaže, da je bil le-ta realiziran oziroma presežen.

Načrt zagotovitve 875 mest za celodnevno varstvo je bil tako v letu 2005 realiziran v približno dveh tretjinah (663).

Resolucija o nacionalnem programu socialnega varstva od leta 2006 do 2010

V nadaljevanju predstavljamo ukrepe, normiran obseg in podatke za leto 2006 iz naloge Spremljanje učinkov izvajanja Resolucije o nacionalnem programu socialnega varstva 2006 - 2010, ki redno jo izvaja Inštitut RS za socialno varstvo. Na podlagi začasnih podatkov za leto 2007 na koncu poglavja dodajamo tudi učinek Re NPSV 2006 -2010 v tem odbobju.

Storitve vodenja in varstva ter zaposlitve pod posebnimi pogoji

- Normiran obseg: vključenih najmanj 36 % odraslih oseb s statusom invalida po zakonu o družbenem varstvu telesno in duševno prizadetih.

²⁰ Dopis V. Cimperman z dne 25.4.2006.

- Učinek: zagotovljenih vsaj 3.153 mest v VDC.

Število neposrednih izvajalcev posameznih storitev je v primerih, ko ti niso posebej navedeni v Resoluciji, določeno z veljavnim pravilnikom o standardih in normativih socialnovarstvenih storitev. Kadrovski normativi, določeni z navedenim pravilnikom, se bodo prilagajali razvoju stroke in potrebam uporabnikov. Za storitve, za katere kadrovski normativi in strokovni standardi še niso določeni, je število neposrednih izvajalcev okvirno, natančneje pa bo določeno na podlagi dopolnitev pravilnika po uveljavitvi ReNPSV.

Na Inštitutu RS za socialno varstvo Po podatkih Statističnega urada RS je v letu 2006 delovalo 70 varstveno delovnih centrov (

Slika 1): 30 enot samostojnih varstveno delovnih centrov, 21 enot varstveno delovnih centrov v sestavi drugih zavodov ter 19 enot VDC s koncesijo. Vanje je bilo vključenih 2.587 oseb, kar je 4 % manj kot leto prej. Med njimi je bilo nekoliko manj kot polovica žensk, večina pa je bila stara manj kot 45 let. Prevladovale so osebe z zmerno motnjo v duševnem razvoju (59,2 %) Večina jih je stanovala doma s starši (64,1 %, kar pa je nekoliko manj kot leto prej), ki so jih dnevno vozili v varstvo in zaposlitev. V dnevnom varstvu je bilo tako 1878 oseb (v letu 2005 1953 oseb), v stalnem varstvu z nastanitvijo 697 (v letu 2005 592), v občasnem varstvu z nastanitvijo in oskrbo 5, 7 pa jih je prejemale mobilno pomoč na domu (Statistične informacije, št. 216/2005 in št. 69/2007).

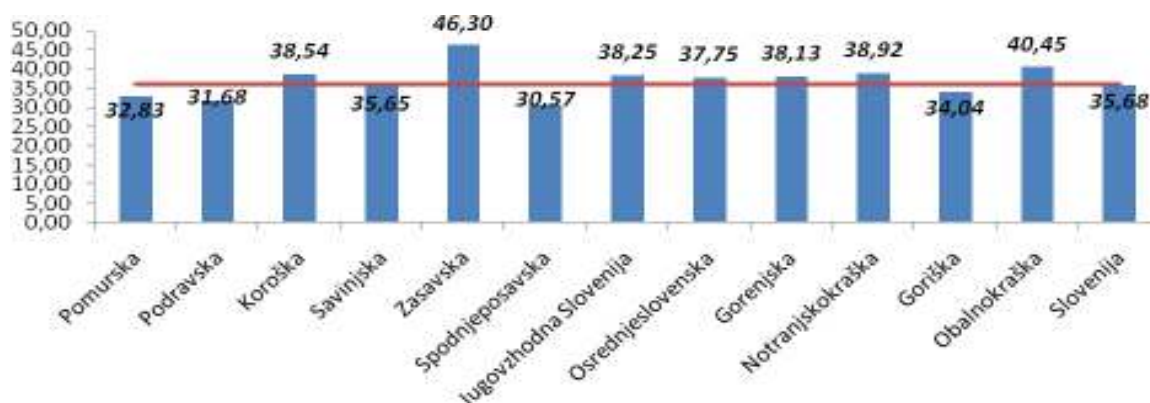
V VDC je bilo v letu 2006 zaposlenih 914 oseb, od tega jih je 728 izvajalo storitve socialnega varstva, 105 storitve zdravstvenega varstva in 81 izvajalcev storitev, ki jih plačuje Zavod za zaposlovanje.

Število varovancev v dnevnom varstvu se tudi po podatkih MDDSZ povečuje, prav tako število zaposlenih. Število oskrbovancev v domskem varstvu je v letu 2006 nekoliko preseгло 700 in je od leta 2005 naraslo.

Če primerjamo predviden učinek izvajanja nacionalnega programa, ki predvideva, da bo v Sloveniji leta 2010 zagotovljenih vsaj 3.153 mest v VDC - jih, s podatki (MDDSZ in SURS-a) o številu varovancev v teh centrih, vidimo, da stanje ob koncu leta 2006 še ne dosega predvidenega učinka. Vendar pa je cilj realiziran v približno 80 %. Na podlagi začasnih podatkov za leto 2007, ugotavljamo, da je cilj realiziran v 88 %, saj je bilo po podatkih SOC – VDC v tem letu v VDC vključenih 2774 oseb.

ReNPSV 2006 -2001 predvideva najmanj 36 % vključenost odraslih oseb s statusom invalida po zakonu o družbenem varstvu telesno in duševno prizadetih. Na podlagi podatkov, ki smo jih pridobili z anketo za centre za socialno delo, ugotavljamo, da je imelo v letu 2007 (na dan 31.12.2007) status invalida po ZDVRTPO 7637 oseb, od tega jih je bilo v dnevno obliko varstva vključenih 2725, kar je 35,68 %, v domsko varstvo pa 805 oseb. To pomeni, da je cilj, doseči 36 % vključenost v dnevno varstvo VDC vseh oseb s statusom invalida po predpisu ZDVRTPO, že skoraj dosežen. Glede na podatke iz posameznih regij, ugotavljamo da cilj še ni dosežen v Pomurski, Podravski, Spodnjeposavski, Goriški in Savinjski regiji. Na naslednji sliki je prikazana odstotna vključenost oseb s statusom invalida v VDC glede na posamezne regije.

Slika 5: Vključenost (%) oseb s statusom invalida po ZDVTPO v VDC



Vir: IRSSV (arhiv podatkov)

Delovanje varstveno delovnih centrov glede na vodila delovanja sistema socialnega varstva kot jih opredeljuje ReNPSV 2006-2010

V anketi za varstveno delovne centre smo direktorje VDC naprosili, da se z vidika delovanja njihovega VDC opredelijo do vodil pri delovanju sistema socialnega varstva kot jih opredeljuje Resolucija o nacionalnem programu socialnega varstva za obdobje 2006 – 2010. Vsako izmed navedenih vodil so ocenili na lestvici od 1 do 5 (1 pomeni sploh ne izpolnjujemo, 2 ne izpolnjujemo, 3 niti ne izpolnjujemo niti izpolnjujemo, 4 izpolnjujemo in 5 popolnoma izpolnjujemo).

Direktorji VDC-jev so ocenili, da vodila za delovanje sistema socialnega varstva iz ReNPSV 2006 – 2010 večinoma izpolnjujejo. Najvišjo povprečno oceno je dobilo vodilo '*gospodarno ravnanje s proračunskimi sredstvi*', in sicer kar 4,8.

K ocenam izpolnjevanja posameznih vodil so direktorji pripisovali tudi komentarje. Pri izpolnjevanju vodila '*enak dostop*', za katerega so nekateri direktorji ocenili, da ga v njihovem VDC ne izpolnjujejo, so trije direktorji pripisali, da k neenakemu dostopu prispeva krajevna oddaljenost nekaterih uporabnikov, katerim predvsem v popoldanskem času ni zagotovljen prevoz do VDC-ja in domov; z neenakim dostopom pa se srečajo tudi uporabniki, ki ne morejo priti v VDC oziroma so na čakalnih listah.

Tudi pri izvajanju vodila '*prostovoljnost vključitve*' nekateri direktorji ocenjujejo, da tega vodila ne izvajajo. K oceni so pripisali, da gre včasih za reševanje socialne stiske, ko je cilj samo to, da se osebo vključi v neko organizirano obliko ali ko druge oblike razen VDC-ja ni na voljo; včasih gre za odločitev skrbnika, staršev ali CSD-ja, več direktorjev pa je pripisalo, da je odločitev za vključitev v VDC uporabnikova prostovoljna odločitev.

Pri oceni izvajanja vodila '*prosta izbira*' direktorji navajajo podobne komentarje kot pri oceni prejšnjega vodila, dodajajo pa tudi, da uporabniki večinoma potrebujejo določeno sugestijo,

da se uporabniki s kombiniranimi motnjami težko odločijo sami, da ni vedno možnosti glede na želje uporabnika in podobno.

Izvajanje vodila '*individualizacija obravnave*' ni noben direktor ocenil z nižjo oceno kot 3. Pri komentarjih pa navajajo predvsem pomanjkanje (kvalitetnega) kadra za boljšo individualno obravnavo uporabnika.

Tudi izvajanje vodila '*zagotavljanje dostojanstva*' ni noben direktor ocenil z nižjo oceno kot 3. V komentarjih je eden izmed direktorjev zapisal, da imajo to vodilo zapisano v strateških izhodiščih VDC 2007 - 2010 in v programu dela 2009. Omenjajo tudi, da se včasih pojavljajo nasprotja v interesih staršev, uporabnikov in zaposlenih, kar tudi lahko posega v dostojanstvo uporabnikov (na področju spolnosti, partnerstva).

Izvajanje vodila '*gospodarno ravnanje s proračunskimi sredstvi*' je s strani direktorjev ocenjeno najvišje, kar dodatno podkrepijo še njihovi komentarji.

Pri ocenah vodila '*dogovarjanje med izvajalci in uporabniki*' so direktorji navajali, da se z uporabniki dogovarjajo glede na dane možnosti v VDC, včasih imajo za to premalo usposobljenega kadra, pogosto se dogovarjajo z zakonitimi zastopniki in skrbniki uporabnikov, drugače pa se z uporabniki večinoma dogovarjajo na timih enot, na delovnih srečanjih, sestankih.

V anketi Inštituta RS za socialno varstvo smo direktorje VDC -jev prosili še, da ocenijo trditve, ki se nanašajo na povezavo med uporabnikom in centrom. Menijo, da v povprečju zagotavljajo dovolj dobre pogoje za aktivnost, avtonomijo, participacijo, zaposlitev, ustvarjalnost in možnost izbire uporabnikov. Prav tako pri sodelovanju s starši, pri sooblikovanju programov in delovnega načrta navajajo, da se uporabnike dovolj spodbuja k sodelovanju. Kljub temu pa opisujejo, da jih velikokrat ovirajo neustrezni prostorski pogoji in primanjkljaj kadra zaradi strukture uporabnikov (kombinirane motnje).

Nekateri menijo, da ne zagotavljajo dovolj zadovoljivih pogojev pri izbiri izobraževalnih aktivnosti in drugih aktivnosti, pri sodelovanju na sestankih zaposlenih, ko se odloča o pomembnih vprašanjih in seznanjanjem uporabnikov s porabo finančnih prihodkov iz gospodarske dejavnosti.

Navajajo, da občasno seznanijo starše in uporabnike s porabo sredstev iz gospodarske dejavnosti, nekateri poročajo, da se sredstva porabijo v namene nadstandardnih programov ter osnovnih programov, da se porabijo sredstva tudi za darila uporabnikom, dvoji pa so napisali, da ne opravljajo gospodarske dejavnosti. Menijo, da so uporabniki posredno vključeni v odločanje ter potrjevanje planov dela (na tedenskem nivoju, vendar ne na letnem), preko predstavnika uporabnikov, mesečnih sestankov uporabnikov in zaposlenih, kjer ima vsak možnost podati svoje želje in mnenja. Pravijo, da jim struktura uporabnikov vedno ne omogoča neposrednega dogovarjanja, vendar jih poskušajo pridobiti preko sveta uporabnikov ter skupnih sestankov. Za izobraževanje imajo dovolj različnih ponudb, vendar premalo zaposlenih, da bi bila ponudba kvalitetna in vedno izvedljiva. Izrazili so potrebo po pogostejšem individualnem pristopu in več nadstandardnih programih za izobraževanje, da bi njihova ponudba bila dovolj ustrezna.

Visoko so ocenili trditev, da seznanjajo uporabnike s pravicami in dolžnostmi, to storijo tako, da so te pravice in dolžnosti na oglasni deski, seznanjajo jih preko samozagovorniških skupin

ter rednih sestankov. Čeprav je njihova ocena visoka, en VDC navaja, da jim sama struktura uporabnikov to ne omogoča, zato si ne upajo trditi, da postopke izvajajo v popolnosti.

Večino pozitivnih stališč pa so navedli v zvezi zaposlovanjem, da so njihovi programi pestri in bogati, da ima vsak uporabnik možnost sodelovanja vsaj v eni vsebini lastnega programa in da imajo zelo pester izbor zaposlitve glede na uporabnikove sposobnosti.

Zaključki

S pomočjo dostopnih podatkov preko ankete za VDC, statističnega vprašalnika za varstveno delovne centre, ankete za centre za socialno delo ter posameznih podatkov Ministrstva za delo, družino in socialne zadeve smo na Inštitutu RS za socialno varstvo pripravili analizo o delovanju varstveno delovnih centrov v Sloveniji. V nadaljevanju so zapisane ključne ugotovitve, ki smo jih osnovali na podlagi navedenega gradiva, za bolj podrobno analizo tega stanja pa bi veljalo pregledati in k sodelovanju povabiti več akterjev s tega področja (na primer uporabnike, zaposlene, Skupnost varstveno delovnih centrov) in pridobiti ter analizirati še druge dostopne podatke.

- Število varstveno delovnih centrov se v Sloveniji beleži in prikazuje na dva različna načina. Statistični urad Republike Slovenije, ki zbira in predstavlja podatke na nacionalni ravni, šteje vsako posamezno enoto varstveno delovnega centra zase, Ministrstvo za delo, družino in socialne zadeve pa skupno število varstveno delovnih centrov (vezano na upravo). Predlagamo, da Ministrstvo za delo, družino in socialne zadeve ter Statistični Urad Republike Slovenije uskladita način beleženja števila varstveno delovnih centrov ter jih enotno predstavljata.
- Skupno število varstveno delovnih centrov v Sloveniji se zaradi reorganizacije tega področja zmanjšuje, povečuje pa se število lokacij, kjer se izvaja storitev varstva, vodenja in zaposlitve pod posebnimi pogoji. Centralizacija upravljanja ima tudi negativne učinke, saj oddalji procese upravljanja od kraja izvajanja in tako onemogoči sodelovanje in uporabnikov in svojcev pri odločanju. Tudi v prihodnje bi bilo potrebno širiti mrežo z nastajanjem večjega števila manjših enot VDC-jev, ki bi bile na ravni mreže enakomerno geografsko porazdeljene. Na ta način bi se lahko zapolnile vrzeli teritorialne razporeditve mreže. Prednost tovrstne širitve mreže vidimo predvsem v delovanju VDC v domačem okolju uporabnika, kar pomeni, da je storitev uporabniku dostopna v lokalni skupnosti v kateri živi. Bližina omogoča tudi večjo vključenost svojcev in večjo mero identifikacije s centrom, kot tudi večjo vključenost centra v življenje skupnosti. Prednost bivanja v manjših enotah je tudi v tem, da le te omogočajo bolj izrazito izpostavljanje osebnih preferenc uporabnikov. Z geografsko enakomerneje in številčno bolj razpršeno mrežo enot varstveno delovnih centrov, se za uporabnike odpira večja možnost izbire centra oziroma enote in nadzora nad tem s kom živijo.
- Število varovancev v varstveno delovnih centrih v Sloveniji linearno narašča, in sicer od leta 1994 povprečno za 115 oseb na leto. Predvidevamo, da je naraščanje števila varovancev predvsem posledica staranja prebivalstva, spremenjene zakonodaje in nezadostne izbire alternativnih oblik podpore in pomoči kot tudi drugih oblik zaposlovanja. Predlagamo obogatitev pestrosti ponudbe različnih drugih programov, vključevanje v programe socialnega vključevanja ter vključevanje v zaščiteno in podporno zaposlovanje.
- V letu 2007 je prošnjo za sprejem v varstveno delovni center vložilo 429 oseb, od tega jih 272 ni bilo pozitivno rešenih predvsem zaradi omejitve s strani financerja. Po eni strani ugotavljamo, da imamo v Sloveniji premalo prostorskih zmogljivosti, saj

povpraševanje presega ponudbo, po drugi strani pa je analiza pokazala, da obstaja precejšen del v VDC vključene populacije, ki bi se ob ustrezni alternativni ponudbi, lahko vključil v druge programe s področja sociale in zaposlovanja.

- Po spremembi Pravilnika o standardih in normativih socialnovarstvenih storitev v letu 2004 je opazna sprememba v strukturi varovancev glede na kategorijo oviranosti. Povečuje se predvsem število varovancev z drugimi motnjami (to so na primer osebe s poškodbo glave) ter število varovancev s težjo motnjo v duševnem razvoju.
- Ob stalnem naraščanju skupnega števila varovancev v VDC, se postopoma spreminja struktura varovancev glede na obliko varstva v VDC. Spreminja se razmerje med številom varovancev v dnevnem varstvu in številom varovancev v stalnem varstvu z nastanitvijo in oskrbo, in sicer se povečujeta delež in število varovancev vključenih v institucionalno varstvo (od 18,7 % (460 varovancev) leta 2003 do 27,6 % (734 varovancev) leta 2007) in zmanjšujeta delež in število varovancev v dnevnem varstvu (od 80,8 % (1991 varovancev) leta 2003 do 72,0 % (1912 varovancev) leta 2007). Tovrstne spremembe nakazujejo na potrebo po več zdravstvenih storitvah in na potrebo po zaposlovanju več zdravstvenega kadra v VDC. To kaže tudi na to, da imajo uporabniki centrov premalo pomoči izven centra za samostojno bivanje v skupnosti.
- Največ oseb vključenih v varstveno delovne centre živi doma s starši (63,0 %), okrog 12 % jih živi v stanovanjski skupini v zavodu, okrog 10 % v stanovanjski skupini v dislocirani enoti zavoda, okrog 5 % s sorodniki oziroma zakonitimi zastopniki ter okrog 4 % v domu za starejše oziroma posebnem socialnovarstvenem zavodu. Ostali živijo še v stanovanjski skupini samostojno (2,7 %), samostojno z občasno pomočjo (okrog 2 %), v drugi družini (1,3 %) ter v zasebnem varstvu (0,1 %). V zadnjem petletnem obdobju (2003 – 2007) se je najbolj povečalo število oseb, ki bivajo v stanovanjski skupini v dislocirani enoti zavoda, in sicer v povprečju za 40 oseb na leto. Iz podatkov lahko razberemo, da se pri populaciji, ki je vključena v VDC, v preteklih letih niso zgodili bistveni premiki v dezinstitutionalizacijo. Institut bivanja pri drugi družini absolutno ni zaživel.
- Populacija oseb vključenih v VDC se počasi stara, saj se zmanjšuje število najmlajših oseb, tj. starih od 18 do vključno 25 let, in sicer za 48 oseb na leto (26 % izmed vseh varovancev v letu 2003 do 17 % v letu 2007). Staranje populacije v VDC je lahko po eni strani posledica splošnega staranja prebivalstva, po drugi strani pa posledica manjšega razvrščanja oseb v preteklih letih, kar je povzročilo manjši pritok ljudi v VDC. Ob podatku, da se povečuje tudi število varovancev v stalnem varstvu v primerjavi z dnevnim varstvom, lahko sklepamo, da VDC-ji do neke mere prevzemajo vlogo socialnih zavodov. Starejša populacija je glede na svojo delovno aktivnost, bolj primerna za druge oblike storitev ali varstva, kot so na primer kombinirani in posebni domovi, vendar je prerazporeditev zaradi prezasedenosti vseh kapacitet pogosto neizvedljiva. Na ta način je pogosto onemogočen dostop do vodenja, varstva in zaposlitve pod posebnimi pogoji osebam, katerim je storitev namenjena, po drugi strani pa v VDC – jih ostajajo osebe, ki so primernejše za druge oblike varstva.
- Ugotavljamo, da obstajajo nejasnosti in razlike pri sprejemanju oseb v varstveno delovne centre oziroma pri odločanju o pravici do vključitve v varstveno delovni center. Problem predstavlja nejasne ali celo neuskklajene določbe različnih zakonov

in podzakonskih predpisov. Nujna je uskladitev zakonodaje in njeno dosledno izvrševanje.

- Varstveno delovni centri med zaposlitvenimi dejavnostmi opravljajo kooperantska dela (76 %), lastni program (73,5 %) ter integrirane oblike zaposlitve (26,4 %).
- Varstveno delovni centri med izobraževalnimi dejavnostmi izvajajo predvsem vseživljenjsko učenje, ohranjanje in nadgradnjo pridobljenih spretnosti (58 %) ter računalništvo in učenje uporabe interneta (38 %). V okviru prostočasnih dejavnosti nudijo predvsem šport in rekreacijo, pripravo in udeležbo na športnih tekmovanjih (80 %) ter ples, glasbo in petje (67 %). Varovancem je potrebno omogočiti široko ponudbo aktivnosti, zato predlagamo poleg širitve pestrosti ponudbe tudi v prihodnje, še vzpodbujanje in programe (individualnega) vključevanja uporabnikov v navadne dejavnosti v okolju, saj se na ta način omogoča prosta izbira varovancev.
- Število zaposlenih se v varstveno delovnih centrih v zadnjih petih letih postopoma zvišuje, in sicer za 33 zaposlenih na leto. V letu 2007 je bilo v varstveno delovnih centrih zaposlenih 986 oseb. Tako kot narašča število varovancev v VDC, narašča tudi število zaposlenih v VDC, vendar ne tako hitro: v letu 2003 je bilo razmerje med številom vseh zaposlenih in številom vseh varovancev 1: 3,0 v letu 2007 pa 1: 2,8. Glede na to, da je v primerjavi z dnevnim varstvom, vedno več varovancev v stalnem varstvu, da se populacija v VDC stara in postaja vedno bolj zahtevna (težja in težka motnja v razvoju), je zaposleno osebje vedno bolj dodatno obremenjeno. Povečuje se torej potreba po novih zaposlitvah na področju storitev socialnega varstva, predvsem pa na področju zdravstvenega varstva.
- Več kot polovica direktorjev VDC meni, da so v njihov varstveno delovni center vključene tudi osebe, ki ob večji izbiri alternativnih skupnostnih oblik podpore in pomoči, ne bi bile vključene v varstveno delovni center. V povprečju ocenjujejo, da je odstotek takšnih oseb znaša 14,1 % (kar je približno 400 oseb). Poudarijo, da bi bile zanje primernejše različne oblike prilagojenih zaposlitev. Na več ravneh je torej potrebno spodbujati in okrepiti različne oblike integriranih in zaščitenih zaposlitev ter podjetja, ki zaposlujejo težje zaposeljive osebe in invalide.
- Največ oseb (še vedno zelo malo) iz varstveno delovnega centra je v zadnjih nekaj letih iz rednega programa prešlo v integrirano zaposlitev (25 oseb). Nekateri so se vključili v drugo obliko institucionalnega varstva (7 oseb), v programe socialne vključenosti (4 osebe), zaposlitveno rehabilitacijo (1 oseba) ter individualizirano financiranje (1 oseba). Ugotavljamo, da prehodi v druge oblike niso številčni, iz česar lahko sklepamo, da na izbiro ni dovolj alternativnih možnosti oziroma so kapacitete povsod zapolnjene.
- Ob pregledovanju in analiziranju podatkov pridobljenih iz statističnega vprašalnika SOC-VDC smo opazili, da so pogosto izpolnjeni logično nepravilno, obenem pa tudi, da poročevalske enote na isto vprašanje odgovarjajo različno, saj vprašanja najbrž različno razumejo. Glede na to, da so ti podatki predstavljeni na nacionalni ravni, bi bilo smiselno, da pristojni službi (MDDSZ in SURS) ponovno izvedeta uskladitev glede načina zbiranja podatkov in vsebine vprašalnika.

- V letu 2007 je imelo po podatkih centrov za socialno delo 7637 oseb status invalida po Zakonu o družbenem varstvu duševno in telesno prizadetih oseb 0,5 % odraslega prebivalstva Slovenije.
- V eno izmed obstoječih oblik varstva je bilo vključenih 61 % vseh oseb s statusom invalida po Zakonu o družbenem varstvu duševno in telesno prizadetih oseb, od tega največ (41,2 % vseh vključenih) ravno v dnevno obravnavano varstveno delovnih centrov.
- Veliko število oseb s statusom invalida ni bilo vključenih v nobeno obliko varstva (39 %). Centri za socialno delo menijo, da bi za večino teh oseb bila primerna storitev pomoč na domu, predvsem mobilna pomoč ter dnevna obravnava v varstveno delovnih centrih.
- Glede na cilje ReNPSV 2006 - 2010, izražene potrebe s strani stroke (VDC in CSD), ter glede na dejstvo, da se pritisk na institucije, v kolikor ne bomo okrepi storitev v skupnosti, ne bo zmanjšal, je potrebno storitve pomoči na domu in drugih oblik individualizirane podpore (npr. družabništva, spremljanje, osebni paketi storitev) močno okrepiti.
- Po podatkih centrov za socialno delo je bilo v letu 2007 vloženi 135 vlog za vključitev v socialnovarstveno storitev s strani oseb, ki nimajo statusa invalida po ZDVRTPO. Gre predvsem za ljudi s poškodbo glave, z lažjo motnjo v duševnem razvoju, s težavami v duševnem zdravju ter za ljudi s starostnimi težavami. Po mnenju centrov za socialno delo, bi bila zanje potrebna vključitev v VDC (dnevno in/ali domsko) ali v drugo obliko domskega oziroma institucionalnega varstva. Zopet ugotavljamo, da je potreba po vključitvi v VDC večja kot je razpoložljivih mest. Obenem smo z analizo ugotovili, da so v VDC-jih tudi osebe, ki tja v bistvu ne sodijo, tisti, katerim je VDC namenjen, pa se v storitev ne morejo vključiti zaradi prezasedenosti.
- Če primerjamo predviden učinek izvajanja nacionalnega programa (ReNPSV 2006 - 2010), ki predvideva, da bo v Sloveniji leta 2010 zagotovljenih vsaj 3.153 mest v varstveno delovnih centrih, s podatki o številu varovancev v teh centrih, vidimo, da stanje ob koncu leta 2007 še ne dosega predvidenega učinka. Vendar pa je cilj realiziran v 88 %.
- Cilj (ReNPSV 2006 -2010), doseči 36 % vključenost v dnevno varstvo VDC vseh oseb s statusom invalida po predpisu ZDVRTPO, je v letu 2007 že skoraj dosežen, saj je vključenost 35,68 %. Regije, ki 36 % vključenosti še niso dosegle so: Pomurska, Podravska, Spodnjeoposavska, Goriška in Savinjska.
- Na podlagi podatkov varstveno delovnih centrov ter centrov za socialno delo, obstaja v Sloveniji velik pritisk na varstveno delovne centre, saj so čakalne vrste za vključitev dolge. Rešitve se nakazujejo v povečani ponudbi izveninstitucionalnih storitev in širjenju oblik dnevnega varstva, zaposlovanja in organiziranja dejavnosti za tovrstne uporabnike, na ta način bi se lahko izognili povečanem pritisku na VDC in tudi neustreznem nameščanju v posebne in splošne zavode.

Literatura

1. Cimperman, Vladuška (2008): Razvoj varstveno delovnih centrov. Ljubljana: Ministrstvo za delo, družino in socialne zadeve. Posredovano po elektronski pošti na dan 16.04.2008.
2. Flaker, Vito, Cuder, Maja, Nagode, Mateja, Kristina, Podbevšek, Nevenka, Podgornik, Rode, Nino, Škerjanc, Jelka, Zidar Romana (2007): Vzpostavljanje osebnih paketov storitev: poročilo o pilotskem projektu *Individualizirano financiranje storitev socialnega varstva*. Ljubljana: Fakulteta za socialno delo.
3. Grilj, Darja (2007): Evalvacija računalniških delavnic za uporabnike varstveno delovnega centra Koper, enota Divača. Diplomaska naloga. Ljubljana: Fakulteta za socialno delo.
4. Jereb, Tomaž (2001): Kratek pregled stanja družbene skrbi za osebe s posebnimi potrebami v Sloveniji, s poudarkom na skrbi za osebe z duševno prizadetostjo. V Destovnik, Karel in Kofol, Aleš (ur): *Pravice oseb z motnjami v duševnem razvoju*, 36-44. Ljubljana: Društvo defektologov Slovenije, Zveza prijateljev mladine Slovenije in Sožitje.
5. Kobal, Barbara, Smolej, Simona, Dremelj, Polona in Ambrož, Milan (2006): Spremljanje učinkov izvajanja *Nacionalnega programa socialnega varstva do leta 2005*. Ljubljana: Inštitut RS za socialno varstvo.
6. Kobal, Barbara, Smolej, Simona, Dremelj, Polona in Novak, Mojca (2005): Spremljanje učinkov izvajanja *Nacionalnega programa socialnega varstva*. Podatkovna opora kazalcev. Ljubljana: Inštitut RS za socialno varstvo.
7. Kobal, Barbara, Ambrož, Milan, Dremelj, Polona, Nagode, Mateja, Smolej, Simona, Žiberna, Vid (2007): Spremljanje učinkov izvajanja Resolucije o nacionalnem programu socialnega varstva 2006 – 2010. Ljubljana: Inštitut RS za socialno varstvo.
8. Kukova, Slavka, Zaviršek, Darja, Urh, Špela (2005): *Pravice oseb z intelektualnimi ovirami. Dostopnost izobraževanja in zaposlovanja: Slovenija: poročilo*, Budapest, New York: Open Society Institute.
9. Tutta, Stanka (2008): Poročila o delu za leto 2005, 2006 in 2007. Ljubljana: Inšpektorat RS za delo, socialna inšpekcija. Posredovano po elektronski pošti na dan 20.3.2008.
10. Lukač, Josip (2005) Magistrska naloga: Varstveno delovni center: med strokovnim izzivom in vsakdanjikom. Ljubljana.
11. Ministrstvo za delo, družino in socialne zadeve (2008): V središču. Dostopno na: http://www.mddsz.gov.si/fileadmin/mddsz.gov.si/pageuploads/dokumenti_pdf/avg_ust-september.pdf (12. marec 2008).

12. Ministrstvo za delo, družino in socialne zadeve (2008): Varstveno-delovni centri. Dostopno na: http://www.mddsz.gov.si/si/delovna_podrocja/sociala/seznam_izvajalcev/varstveno_delovni centri/ (11. marec 2008).
13. Ministrstvo za delo, družino in socialne zadeve (2008): Izvajalci programov socialne vključenosti. Dostopno na: http://www.mddsz.gov.si/si/javna_narocila_in_javni_razpisi/javni_razpisi/?tx_t3javni_razpis_pi1%5Bshow_single%5D=677 (11. marec 2008).
14. Novak, Mojca, Kobal, Barbara in Nagode, Mateja (2004): Spremljanje učinkov izvajanja *Nacionalnega programa socialnega varstva*. Podatkovna opora kazalcev. Ljubljana: Inštitut RS za socialno varstvo.
15. Smolej, Simona, Jakob, Polonca, Nagode, Mateja, Žiberna, Vid (2008): Analiza pomoči na domu. Ljubljana: Inštitut RS za socialno varstvo.
16. Statistične informacije, št. 147/2004. Ljubljana: Statistični Urad Republike Slovenije.
17. Statistične informacije, št. 216/2005. Ljubljana: Statistični Urad Republike Slovenije.
18. Statistične informacije, št. 124/2006. Ljubljana: Statistični Urad Republike Slovenije.
19. Statistične informacije, št. 69/2007. Ljubljana: Statistični Urad Republike Slovenije.
20. Statistični letopis Republike Slovenije (1996). Ljubljana: Statistični Urad Republike Slovenije.
21. Statistični letopis Republike Slovenije (2001). Ljubljana: Statistični Urad Republike Slovenije.
22. Statistični letopis Republike Slovenije (2007). Ljubljana: Statistični Urad Republike Slovenije.

Zakonodaja

1. Pravilnik o postopkih pri uveljavljanju pravice do institucionalnega varstva (Ur.l. RS, št. [38/2004](#), [23/2006](#), [42/2007](#)).
2. Pravilnik o standardih in normativih socialnovarstvenih storitev (Ur.l. RS, št. [52/1995](#), [2/1998](#), [61/1998](#), [19/1999](#) ([28/1999](#) - popr.), [127/2003](#), [125/2004](#), [120/2005](#) Odl.US, (2/2006 – popr), 140/2006, 120/2007 (neuradno prečiščeno besedilo)) .
3. Pravilnik o spremembah pravilnika o standardih in normativih socialnovarstvenih storitev (Ur.l.RS, št. 125/2004).
4. Uredba o merilih za določanje oprostitev pri plačilih socialno varstvenih storitev (Ur.l. RS, št. [110/2004](#)).

5. Zakon o družbenem varstvu duševno in telesno prizadetih oseb /ZDVDTTP/ (Ur.l. RS, št. 41/1983, RS, št. [114/2006](#)-ZUTPG).
6. Zakon o postopku za uveljavljanje socialno varstvenih pravic /ZPUSP/ (Ur.l.RS 23/91,54/92,65/93).
7. Zakon o socialnem varstvu /ZSV/ (Ur.l. RS, št. 54/1992 (56/1992 - popr.), 42/1994 Odl.US: U-I-137/93-24, [1/1999](#)-ZNIDC, [41/1999](#), [60/1999](#) Odl.US: U-I-273/98, [36/2000](#)-ZPDZC, [54/2000](#)-ZUOPP, [26/2001](#), [110/2002](#)-ZIRD, [2/2004](#) ([7/2004](#) - popr.), [21/2006](#) Odl.US: U-I-116/03-22, [105/2006](#), [114/2006](#)-ZUTPG) .
8. Zakon o socialnem varstvu (uradno prečiščeno besedilo) /ZSV-UPB2/ (Ur.l. RS, št. [3/2007](#) ([23/2007](#), [41/2007](#) - popr.))
9. Zakon o socialnem skrbstvu (Ur.l. RS, št. 39/74).
10. Zakon o socialnih zavodih (Ur.l. RS, št. 4/71).
11. Zakonu o zaposlitveni rehabilitaciji in zaposlovanju invalidov (uradno prečiščeno besedilo) (ZZRZI-UPB2) Ur.l. RS, št. [16/2007](#).

Drugo:

1. Razni dopisi z MDDSZ.
2. Telefonski pogovor z Dragico Babij, 17.3.2008.

Priloge

Priloga 1: Anketa za centre za socialno delo

V P R A Š A L N I K

Vsi podatki se nanašajo na stanje 31.12.2007

A.

1. Število odraslih duševno in telesno prizadetih oseb s statusom invalida po Zakonu o družbenem varstvu duševno in telesno prizadetih oseb (v nadaljevanju. **invalidnih oseb**):

a) skupno število invalidnih oseb:.....

Dodatno zahtevane podatke o skupnem številu invalidnih oseb (po spolu in starosti) vpišite v Tabelo 1 v excelovi datoteki.

b) od skupnega števila (pod a) število invalidnih oseb, ki jim je priznan **samo** status invalida po ZDVRTPO.....

(materialne pravice v celoti prejemajo po drugih predpisih, zato v to število ne štejete osebe, ki so prejemniki razlike med deležem pokojnine in višino nadomestila)

c) od skupnega števila (pod a) število invalidnih oseb, ki prejemajo celotno nadomestilo za invalidnost.....

d) od skupnega števila (pod a) število invalidnih oseb, ki prejemajo razliko med deležem pokojnine oz. drugim virom in višino nadomestila za invalidnost.....

2. Število invalidnih oseb, ki so vključene v:

VDC (samo dnevno obravnavo).....

VDC (dnevno in domsko obravnavo.).....

Soc.var.zavode za usposabljanje.....

Posebne soc.varstvene zavode.....

Domove za starejše.....

Druge družine.....

Druge oblike varstva (navedite katere).....

.....

2. Število invalidnih oseb, ki so uveljavile pravico do družinskega pomočnika

.....

3. Število invalidnih oseb, ki niso nikjer vključene.....

4. Kaj bi bilo tem invalidnim osebam (glede na njihove potrebe in psihofizično stanje) potrebno zagotoviti:

Katero/kakšno storitev

število (za koliko invalidnih oseb)

.....

B.

1. Število vlog za vključitev v socialno varstveno storitev s strani oseb, ki nimajo statusa invalida po ZDVRTPO.....

2. Kaj bi bilo tem osebam potrebno zagotoviti:

opis motnje	število	potrebna
ali poškodbe	oseb	storitev

.....

Vprašalnik izpolnil:

.....

Žig

Priloga 2: Anketa za varstveno delovne centre

Naziv VDC: _____

Naslov VDC: _____

Kontaktna oseba: _____

Vsa vprašanja v nadaljevanju se nanašajo na vse enote enega VDC.

1. Prosimo, vpišite **skupno število oseb**, vključenih (v nadaljevanju uporabnikov) v vaš VDC na dan 31.12.2007?

Število oseb: _____

2. Vpišite število uporabnikov **glede na institucijo**, ki je izdala prošnjo ali sklep za sprejem (stanje na dan 31.12.2007)?

Institucija	Število oseb
a. CSD	
b. ZPIZ	
c. ZRSZ	
d. Drugo:	

3. Ali ocenjujete, da obstaja določeno število uporabnikov, vključenih v vaš VDC, ki ob **večji izbiri alternativnih skupnostnih oblik podpore in pomoči**, ne bi bili vključeni v varstveno delovni center? *Ustrezno obkrožite oziroma označite.*

a. DA

b. NE

4. Če ste odgovorili z DA, vas prosimo da **ocenite ta delež** in opredelite **kakšne storitve pomoči in podpore** bi po vašem mnenju bile bolj primerne glede na njihove potrebe:

Delež vključenih uporabnikov (%): _____

Potrebne storitve pomoči in podpore:

5. **Koliko uporabnikov vključenih v vaš VDC** je že prešlo iz rednega programa VDC:

	število (leto 2005)	število (leto 2006)	število (leto 2007)
a. v programe socialne vključenosti			
b. v zaposlitveno rehabilitacijo			
c. v zaposlitvene centre			
d. v invalidska podjetja			
e. na odprti trg delovne sile			
f. drugo:			

6. Katere **aktivnosti** izvajate v vašem VDC glede na naslednje dejavnosti:

a. Zaposlitvene: _____

b. Izobraževalne: _____

c. Prostočasne: _____

d. Drugo: _____

7. Ali menite, da bi bilo v vašem VDC-ju potrebno **zaposliti več kadra**? Če ste odgovorili z DA, napišite tudi kateri profil. *Ustrezno obkrožite oziroma označite.*

Izvajalci	Obkroži	Navedi profil
Izvajalce storitev socialnega varstva	a. DA b. NE	
Izvajalce storitev zdravstvenega varstva	a. DA b. NE	
Izvajalce storitev, ki jih plačuje zavod za zaposlovanje	a. DA b. NE	
Drugo:	a. DA b. NE	

8. Resolucija o nacionalnem programu socialnega varstva za obdobje 2006-2010

(dostopna na: <http://www.uradni-list.si/1/objava.jsp?urlid=200639&stevilka=1683>)

opredeljuje naslednja vodila pri **delovanju sistema socialnega varstva**. Prosimo vas, da za do vsakega izmed njih opredelite z vidika delovanja vašega VDC na lestvici od 1 do 5, kjer **1 pomeni sploh ne izpolnjujemo**, 2 ne izpolnjujemo, 3 niti ne izpolnjujemo niti izpolnjujemo, 4 izpolnjujemo in **5 popolnoma izpolnjujemo**.
Ustrezno številko obkrožite oziroma označite.

Vodila	1 - sploh ne izpolnjujemo	2	3	4	5 - popolnoma izpolnjujemo	Obrazložitev
Enak dostop.	1	2	3	4	5	
Prostovoljnost vključitve.	1	2	3	4	5	
Prosta izbira.	1	2	3	4	5	
Individualizacija obravnave.	1	2	3	4	5	
Zagotavljanje človekovega dostojanstva.	1	2	3	4	5	
Gospodarno ravnanje s proračunskimi sredstvi.	1	2	3	4	5	
Dogovarjanje med izvajalci in uporabniki.	1	2	3	4	5	

9. V naslednji preglednici se nahaja niz trditev. Prosimo vas, da na lestvici od 1 do 5 označite **koliko veljajo za strokovno delo v vašem VDC**, kjer **1 pomeni sploh ne drži**, 2 ne drži, 3 niti ne drži niti drži, 4 drži in **5 popolnoma drži**. Ustrezno številko obkrožite oziroma označite.

	1	2	3	4	5	Komentar
Zagotavljamo pogoje za čim večjo aktivnost in avtonomijo uporabnikov.	1	2	3	4	5	
V VDC izvajamo vsaj en program, ki je nastal izključno na podlagi izraženih želja in potreb uporabnikov.	1	2	3	4	5	
Ugotavljamo individualne potrebe uporabnikov.	1	2	3	4	5	
Uporabnikom omogočamo uresničevanje lastnih idej in ustvarjalnosti.	1	2	3	4	5	
Uporabnikom ponujamo dovolj širok izbor zaposlitvenih programov.	1	2	3	4	5	
Uporabniki so seznanjeni s svojimi pravicami.	1	2	3	4	5	
Uporabniki so seznanjeni s svojimi dolžnostmi.	1	2	3	4	5	
Uporabniki sodelujejo na sestankih zaposlenih, ko se obravnavajo pomembna vprašanja.	1	2	3	4	5	
Uporabniki sodelujejo na srečanjih s starši.	1	2	3	4	5	
Uporabniki aktivno sodelujejo pri oblikovanju delovnega načrta.	1	2	3	4	5	
Uporabniki sodelujejo na rednih delovnih sestankih.	1	2	3	4	5	
V VDC organiziramo izobraževalne programe na osnovi potreb in interesov uporabnikov.	1	2	3	4	5	
Uporabnike seznanjamo z načinom porabe sredstev, ki jih VDC pridobi z gospodarsko dejavnostjo.	1	2	3	4	5	
Preverjamo zadovoljstvo uporabnikov z obstoječo vsebino in programi v VDC.	1	2	3	4	5	
Uporabniki nimajo na izbiro dovolj izobraževalnih aktivnosti.	1	2	3	4	5	
Upoštevamo želje in potrebe uporabnikov pri izbiri dela, ki ga opravljajo.	1	2	3	4	5	
Uporabniki nimajo na izbiro dovolj prostočasnih aktivnosti.	1	2	3	4	5	

10. Kaj je po vašem mnenju trenutno najbolj pereča problematika na področju delovanja VDC-jev?

11. Ali želite še kaj dodati?

Najlepše se vam zahvaljujemo za sodelovanje!

Priloga 3: Seznam varstveno delovnih centrov (leto 2007)

VDC	Naslov	Pošta	Leto
Polž Maribor	Rapočeva 13	2000 Maribor	
ENOTA VDC MARIBOR	Rapočeva 13	2000 Maribor	1993
ENOTA VDC LENART	Ilaunigova 19	2230 Lenart	1998
ENOTA VDC SLOVENSKA BISTRICA	Partizanska ulica 9	2310 Slovenska Bistrica	1997
ENOTA VDC RUŠE	Rapočeva 13	2000 Maribor	2004
ENOTA VDC ŠENTILJ	Maistrova 5	2212 Šentilj v Slovenskih Goricah	2007
INCE Mengeš	Ropretova 23	1234 Mengeš	
ENOTA VDC INCE	Ropretova 23	1234 Mengeš	1978
ENOTA MOSTE	Moste 88 C	1218 Moste pri Komendi	1978
ENOTA NAŠA HIŠA	Grobeljska cesta 100	1234 Mengeš	1978
Center za varstvo in delo Golovec	Na Golovcu 2	3000 Celje	
ENOTA VDC CELJE	Na Golovcu 2	3000 Celje	1986
ENOTA VDC RADEČE	Ulica OF 8	1433 Radeče	2003
VDC Zagorje ob Savi	Cesta 9. avgusta 59c	1410 Zagorje ob Savi	1984
VDC Tončke Hočevar Ljubljana	Vodnikova 56	1107 Ljubljana	1968
VDC Novo Mesto	Šmihel 3	8000 Novo mesto	
ENOTA VDC NOVO MESTO	Šmihel 3	8000 Novo mesto	1994
ENOTA VDC TREBNJE	Stari trg 63	8210 Trebnje	2000
VDC Kranj	Kidričeva 51	4000 Kranj	
ENOTA VDC KRANJ	Kidričeva 51	4000 Kranj	2000
ENOTA VDC TRŽIČ	Cesta na loko 2	4290 Tržič	2000
ENOTA VDC ŠKOFJA LOKA	Stara loka 31	4220 Škofja Loka	2000
VDC Krško-Leskovec	Ul. Staneta Žagarja 4	8273 Leskovec	
ENOTA VDC LESKOVEC	Ul. Staneta Žagarja 4	8273 Leskovec	1999
ENOTA VDC SEVNICA	Cankarjeva ulica 1	8290 Sevnica	1999
ENOTA VDC BREŽICE	Trdinova ulica 1	8250 Brežice	1999
VDC Murska Sobota	Trstenjakova ulica 69	9000 Murska Sobota	
ENOTA VDC MURSKA SOBOTA	Trstenjakova ulica 69	9000 Murska Sobota	2000
ENOTA VDC LENDAVALA	Glavna ulica 73	9220 Lendava	2000
ENOTA VDC LJUTOMER	Ulica Slavka Osterca 2	9240 Ljutomer	2000
ENOTA VDC GORNJA RADGONA	Ljutomerska 28	9250 Gornja Radgona	2000
VDC Črnomelj	Majer 7	8340 Črnomelj	
ENOTA VDC ČRNOMELJ	Majer 7	8340 Črnomelj	2002
ENOTA VDC VINICA	Sočje selo 31	8344 Vinica	2006
VDC Koper	Ul. 15. maja 8	6000 Koper	
ENOTA VDC KOPER	Ul. 15. maja 8	6000 Koper	2002
ENOTA VDC ILIRSKA BISTRICA	Trubarjeva 8	6250 Ilirska Bistrica	2002
ENOTA VDC SEŽANA	Ulica Jožeta Pahorja 3	6210 Sežana	2002
ENOTA VDC DIVAČA	Ul. 15. maja 8	6000 Koper	2002
ENOTA VDC IZOLA	Obratna ulica 13	6310 Izola	2002
ENOTA VDC PORTOROŽ	Liminjanska cesta 94a	6320 Portorož	2002
MIMOZA - STANOVANJSKA SKUPINA	Kažipotna 11	6310 Izola	2002
ENOTA VDC KOPER - MARKOVEC	Kozlovičeva 31	6000 Koper	2002

VDC	Naslov	Pošta	Leto
VDC Postojna	Vilharjeva 14	6230 Postojna	
ENOTA VDC POSTOJNA	Vilharjeva 14	6230 Postojna	2001
ENOTA VDC CERKNICA	Notranjska cesta	1380 Cerknica	2005
VDC Tolmin	Rutarjeva ul. 18	5220 Tolmin	2001
VDC Saša	Kidričeva cesta 19 a	3320 Velenje	
ENOTA VDC VELENJE	Kidričeva cesta 19 a	3320 Velenje	
ENOTA VDC MOZIRJE	Savinjska cesta 31	3330 Mozirje	2003
ENOTA VDC ŽALEC	Ulica talcev 6	3310 Žalec	2003
VDC Šentjur	Ljubljanska cesta 6 b	3230 Šentjur	
ENOTA VDC ŠENTJUR	Ljubljanska cesta 6b	3230 Šentjur	2003
ENOTA VDC SLOVENSKE KONJICE	Tattenbachova 5f	3210 Slovenske Konjice	2002
ENOTA VDC ŠMARJE PRI JELŠAH	Slomškova ulica 12	3240 Šmarje pri Jelšah	2007
VDC Vrhnika - Idrija	Ulica IX. korpusa 17	5280 Idrija	
ENOTA IDRIJA	Ulica IX. korpusa 17	5281 Idrija	2005
ENOTA VRHNIKA	Pot na Košace 2	1360 Vrhnika	2005
VDC Nova Gorica	Klanec 14a	5250 Solkan	
ENOTA VDC SOLKAN	Klanec 14 a	5251 Solkan	2006
VDC Ajdovščina - Vipava	Gradiška 7	5271 Vipava	
ENOTA VDC AJDOVŠČINA	Pot na Zapuže 13 a	5270 Ajdovščina	1982
ENOTA VDC VIPAVA	Gradiška 7	5271 Vipava	2003
Zavod za varstvo in delovno usposabljanje mladine Dr. M. Borštnarja Dornava	Dornava 128	2252 Dornava	
ENOTA VDC	Dornava 128	2252 Dornava	1986
Dom Matevža Langusa Radovljica	Cesta na Jezerca 17	4240 Radovljica	
VDC Škrat	Kajžarjeva 35	4270 Jesenice	1980
VDC Radovljica	Cesta na Jezerca 17	4240 Radovljica	1979
Zavod za varstvo in delovno usposabljanje Črna na Koroškem	Center 144	2393 Črna na Koroškem	
ENOTA VDC KOVAČ	Center 144	2393 Črna na Koroškem	1978
ENOTA VDC SLOVENJ GRADEC	Center 144	2329 Črna na Koroškem	1997
ENOTA VDC RAVNE NA KOROŠKEM	Center 144	2393 Črna na Koroškem	1986
ENOTA VDC MUTA	Center 144	2393 Črna na Koroškem	1993
Center Dolfke Boštjančič Draga Ig	Draga 1	1292 Ig	
VDC DRAGA	Poljanska cesta 52	1000 Ljubljana	2004
Center za usposabljanje in varstvo Dobrna	Lokovina 10	3204 Dobrna	2005
Podjetje za usposabljanje in zaposlovanje invalidov Želva, d.o.o.	Samova ulica 9	1000 Ljubljana	
ENOTA VDC LJUBLJANA	Samova ulica 9	1000 Ljubljana	1993
ENOTA VDC AJŠEVICA/NG	Samova ulica 9	1000 Ljubljana	2000
ENOTA VDC KOČEVJE	Samova ulica 9	1000 Ljubljana	2002
ENOTA VDC GROSUPLJE	Samova ulica 9	1000 Ljubljana	2002
ENOTA VDC ČERNELOVCI/MS	Samova ulica 9	1000 Ljubljana	2003
Zveza društev za cerebralno paralizo Slovenije Sonček	Rožanska 2	1000 Ljubljana	
ENOTA VDC LJUBLJANA	Vojkova 73	1000 Ljubljana	1998
ENOTA VDC MARIBOR	XIV. Divizije 48a	2000 Maribor	1998
ENOTA VDC MURSKA SOBOTA	Lendavska ulica 25b	9000 Murska Sobota	2002

VDC	Naslov	Pošta	Leto
ENOTA VDC PTUJ	Osojnikova 9	2250 Ptuj	1999
ENOTA VDC KRANJ	Tomšičeva ulica 14	4101Kranj	1997
ENOTA VDC SLOVENJ GRADEC	Troblje 16	2380 Slovenj Gradec	1994
ENOTA VDC CELJE	Gregorčičeva 6	3102 Celje	1998
ENOTA VDC KOPER	Beblerjeva 8	6000 Koper	2000
ENOTA VDC KRŠKO	Valvazorjevo nabrežje 5	8270 Krško	2005
Društvo Barka	Zbilje 66	1215 Medvode	1997
Zavod Zarja	Kajuhova 32r	1000 Ljubljana	1993
Čebela, Dnevno varstvo Karitas	Žička cesta 15	3210 Slovenske Konjice	1996
VDC Muc, Sreto Zelen, s.p.	Preserje 16 b	3314 Braslovče	1999
Sožitje Maribor	Trubarjeva 15	2000 Maribor	2001
Sožitje Kamnik	Loke 7	1219 Laze v Tuhinju	2000
Sožitje Ptuj	Rajšpova ulica 20	2250 Ptuj	2001
Zavod Korak	Tupališče 45a	4205 Preddivor	2003
Delovni in zaposlitveni center Janeza Levca	Karlovška c. 18	1000 Ljubljana	1994