



Rimska 8  
SI - 1000 Ljubljana  
Slovenija  
Tel.: + 386 1 2 000 250  
Fax: + 386 1 2 000 260

**Dodatna analiza ocene učinkov izvajanja nove socialne zakonodaje:  
otroški dodatek**

Ljubljana, julij 2013

Naročnik: **MDDSZ, Direktorat za družino**  
Kotnikova 28  
1000 Ljubljana

Skrbnica naloge pri naročniku: Urška Trtnik

Št. pogodbe: 41023-28/2012

Izvajalec: **Inštitut Republike Slovenije za socialno varstvo**  
Rimska 8  
1000 Ljubljana

Skrbnica naloge pri izvajalcu: Tamara Narat

Naslov poročila: Dodatna analiza ocene učinkov nove socialne zakonodaje: otroški dodatek

Avtorica poročila: Tamara Narat, univ. dipl. soc.  
dr. Polona Dremelj  
Mateja Nagode, univ. dipl. soc.

Št. delovnega poročila: IRSSV 15/2013

Datum izdaje poročila: 31. 07. 2013

Št. izdaje poročila: 01

Kopije: skrbnica naloge na MDDSZ  
skrbnica pogodbe na MDDSZ  
arhiv IRSSV  
prosti izvodi z dovoljenjem naročnika

Odgovorna oseba: mag. Barbara Kobal Tomc, direktorica IRSSV

## Seznam najpogosteje uporabljenih kratic

<b>CSD</b>	Center za socialno delo
<b>EUR</b>	Euro
<b>IRSSV</b>	Inštitut Republike Slovenije za socialno varstvo
<b>MDDSZ</b>	Ministrstvo za delo, družino, socialne zadeve in enake možnosti
<b>OD</b>	Otroški dodatek
<b>ZSDP</b>	Zakon o starševskem varstvu in družinskih prejemkih
<b>ZSVarPre</b>	Zakon o socialnovarstvenih prejemkih
<b>ZUPJS</b>	Zakon o uveljavljanju pravic iz javnih sredstev

Uporabljeni izrazi, zapisani v moški slovnični obliki, so uporabljeni kot nevtralni za ženske in moške.

Besedilo ni lektorirano.

## KAZALO

UVOD.....	5
1 METODOLOŠKI OKVIR NALOGE .....	7
2 ANALIZA PODATKOV PREJEMNIKOV OTROŠKEGA DODATKA .....	9
3 KLJUČNE UGOTOVITVE.....	18

## KAZALO GRAFOV

<i>Graf 1: Število prejemnikov po posameznih razredih otroškega dodatka (primerjava december 2011 – ZSDP in januar 2012 – ZUPJS) .....</i>	9
<i>Graf 2: Delež prejemnikov otroškega dodatka v letu 2012 glede na spremembo položaja v razredih otroškega dodatka .....</i>	10

## KAZALO PREGLEDNIC

<i>Preglednica 1: Razlika v razredih otroškega dodatka med letoma 2012 in 2011 glede na premoženje .....</i>	10
<i>Preglednica 2: Premiki v razredih otroškega dodatka med letoma 2012 in 2011 po posameznih razredih otroškega dodatka .....</i>	12
<i>Preglednica 3: Vpliv dohodka iz premoženja na umeščenost v razred otroškega dodatka....</i>	13
<i>Preglednica 4: Vpliv dohodka iz premoženja na umeščenost v razred otroškega dodatka (v %). .....</i>	13
<i>Preglednica 5: Primer 1 .....</i>	14
<i>Preglednica 6: Primer 2 .....</i>	15
<i>Preglednica 7: Primer 3.....</i>	16

## UVOD

V letu 2012 sta začela veljati dva zakona, Zakon o uveljavljanju pravic iz javnih sredstev (ZUPJS)<sup>1</sup> in Zakon o socialnovarstvenih prejemkih (ZSVarPre)<sup>2</sup>, ki sta pri uveljavljanju pravic do socialnih in družinskih transferjev ter subvencij prinesla pomembne spremembe.

Z namenom, da bi ugotovili, kakšni so bili prvi učinki izvajanja nove socialne zakonodaje je Ministrstvo za delo, družino, socialne zadeve in enake možnosti (MDDSZ) na Inštitutu RS za socialno varstvo (IRSSV) že poleti 2012 naročilo študijo z naslovom »Ocena učinkov izvajanja nove socialne zakonodaje« (Dremelj idr. 2013)<sup>3</sup>. V omenjeni raziskavi so bile predstavljene ocene teh učinkov, identificirane so bile tiste kategorije prebivalstva, na katere je imela uvedba nove socialne zakonodaje največji učinek, identificirane so bile vrste dohodkov in premoženja, ki po novem v največji meri vplivajo na upravičenost do določene pravice iz javnih sredstev in njeno višino, poleg tega pa so bile podane tudi ugotovitve, v kolikšni meri so bili zaznani učinki v skladu z zastavljenimi cilji. V analizo so bili zajeti štirje prejemki, in sicer: otroški dodatek, denarna socialna pomoč, varstveni dodatek in državne štipendije.

Pričujoča analiza predstavlja dopolnitev k tej raziskavi. MDDSZ – Direktorat za družino je namreč v juniju 2013 na IRSSV naročilo pripravo dodatne analize, ki spada pod nalogo »Stalno strokovno svetovanje Direktoratu za družino MDDSZ«. T.i. »dodatek« obsega analizo učinkov nove socialne zakonodaje na upravičenost do otroškega dodatka. Upoštevani so zgolj tisti prejemniki, ki so imeli pravico do otroškega dodatka tako po stari ureditvi (torej v letu 2011) kot po novi ureditvi (torej v letu 2012), kar je poglobljena omejitev analize, saj na ta način nismo mogli ugotoviti razlogov za izpad iz sistema upravičenosti do otroškega dodatka.

Cilj izvedbe dodatne analize je, z vidika sprememb, ki jih je prinesla nova socialna zakonodaja, identificirati razloge za znižanje oziroma zvišanje višine razreda

---

<sup>1</sup> Ur. l. RS, št. 62/2010, 40/2011, 40/2012, 57/2012, 14/2013, 56/2013.

<sup>2</sup> Ur. l. RS, št. 61/2010, 40/2011, 110/2011, 40/2012, 14/2013.

<sup>3</sup> Dremelj, Polona, Smolej, Simona, Boškič, Ružica, Narat, Tamara, Rihter, Liljana, Kovač, Nadja in Barbara Kobal Tomc. 2013. Ocena učinkov izvajanja nove socialne zakonodaje. Ljubljana: Inštitut RS za socialno varstvo.

otroškega dodatka družin prejemnikov otroškega dodatka. Analizirali smo predvsem vpliv premoženja, ki se po novem upošteva v dohodek družine. Za bolj poglobljeno analizo bi potrebovali podrobnejše podatke.

V analizi Ocena učinkov izvajanja nove socialne zakonodaje (Dremelj idr. 2013) so bile podane informacije o številu prejemnikov otroškega dodatka v letu 2011 in letu 2012, razlikah v razredu pri prejemnikih otroškega dodatka v letu 2011 in 2012 ter o trendu gibanja višine državnih sredstev namenjenih za otroške dodatke po posameznih obdobjih. S tega vidika lahko pričujoči »dodatek« razumemo kot nadgradnjo omenjene analize.

## 1 METODOLOŠKI OKVIR NALOGE

Analiza je pripravljena na podlagi podatkov o prejemnikih otroškega dodatka po obeh zakonih, Zakona o starševskem varstvu in družinskih prejemkih (ZSDP) (stanje december 2011) in ZUPJS (stanje januar 2012). Izhodišče za izbor podatkov<sup>4</sup> so bile odobrene pravice za otroški dodatek z veljavnostjo pravice v decembru 2011. Po EMŠO-ju prejemnika smo poiskali, kako je bila pravica rešena po ZUPJS (januar 2012). Podatki se nanašajo na 153.887 prejemnikov (otrok), ki so imeli pravico do otroškega dodatka v obeh presečnih mesecih.

V analizo smo vključili naslednje podatke:

- starost otrok,
- dohodek na člana po ZSDP in ZUJPS<sup>5</sup>,
- odstotek dohodka na osebo po ZSDP in ZUJPS,
- razred otroškega dodatka po ZSDP in ZUJPS
- skupni dohodek družine po ZUPJS,
- dohodek iz premoženja po ZUPJS.

Na podlagi teh podatkov ni bilo mogoče ugotoviti ali je do sprememb v razredih otroškega dodatka prišlo (tudi) zaradi spremenjenih dohodkov družine. Za tovrstno analizo bi potrebovali podatke o številu družinskih članov in/ali skupni dohodek družine po ZSDP in razčlenjen skupni dohodek družine po vrstah dohodka. Poleg tega je primerjava dohodka po ZSDP in ZUPJS omejena tudi zaradi različnega načina upoštevanja dohodka (po ZUPJS se upošteva bruto znesek, po ZUPJS pa neto).

Iz navedenih razlogov smo lahko prikazali stanje števila upravičencev v posameznih razredih otroškega dodatka. Kot je uvodoma že zapisano, smo lahko na podlagi

---

<sup>4</sup> Vir podatkov o pravicah OD je ISCS2, izbor podatkov je opravilo podjetje RAIS, Računalniške aplikacije in svetovanje, d. o. o, izračune pa je pripravil IRSSV.

<sup>5</sup> V nadaljevanju se pri navajanju dohodka po ZSDP vedno upošteva bruto dohodek, po ZUPJS pa neto.

razpoložljivih podatkov analizirali zgolj vpliv premoženja na uvrstitev upravičencev v posamezne razrede otroškega dodatka v letu 2012 (ZUPJS).

Z metodološkega vidika gre za kvantitativno analizo, kjer smo pregledali osnovne spremenljivke (značilnosti) in s frekvenčnimi prikazi in/ali povprečnimi vrednostmi prikazali njihovo porazdelitev (univariatna statistična metoda). Za preverjanje statistično pomembnih razlik smo uporabili bivariatno statistične metode hi-kvadrat<sup>6</sup>.

---

<sup>6</sup> Statistično analizo podatkov smo izvedli s pomočjo programa SPSS.

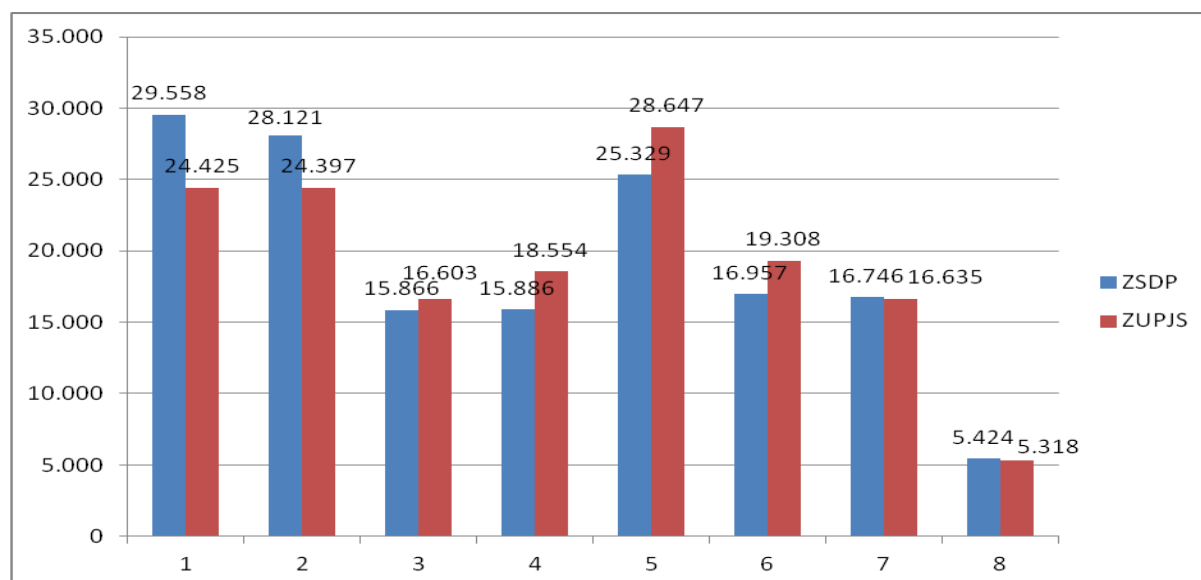


## 2 ANALIZA PODATKOV PREJEMNIKOV OTROŠKEGA DODATKA

Decembra 2011 je bilo skupaj 296.077 mladoletnih prejemnikov otroškega dodatka, novembra 2012 pa 267.872<sup>7</sup> (Dremelj idr. 2013, 37<sup>8</sup>). V pričujočo analizo pa je, kot že rečeno, zajetih zgolj 153.887 otrok, saj so upoštevani samo tisti, ki so bili do te pravice upravičeni v obeh časovnih točkah, torej tako decembra 2011 kot tudi januarja 2012 (glej Metodološka okvir naloge). Nizko število prejemnikov otroškega dodatka, ki so imeli pravico v obeh opazovanih mesecih gre v največji meri pripisati dejstvu, da v prvem mesecu po sprejetju nove socialne zakonodaje za vse vlagatelje na CSD še niso bile izdane odločbe za posamezne pravice.

Po ZSDP je bilo največ prejemnikov otroškega dodatka v prvem (19,2 %) in drugem razredu otroškega dodatka (18,3 %). V letu 2012, ko je začela veljati nova socialna zakonodaja (ZUPJS), pa se je delež prejemnikov otroškega dodatka v prvem in drugem razredu nekoliko zmanjšal, medtem ko se je v razredih od tretjega do šestega povečal – januarja 2012 je bilo največ prejemnikov v petem razredu otroškega dodatka.

Graf 1: Število prejemnikov po posameznih razredih otroškega dodatka (primerjava december 2011 – ZSDP in januar 2012 – ZUPJS)

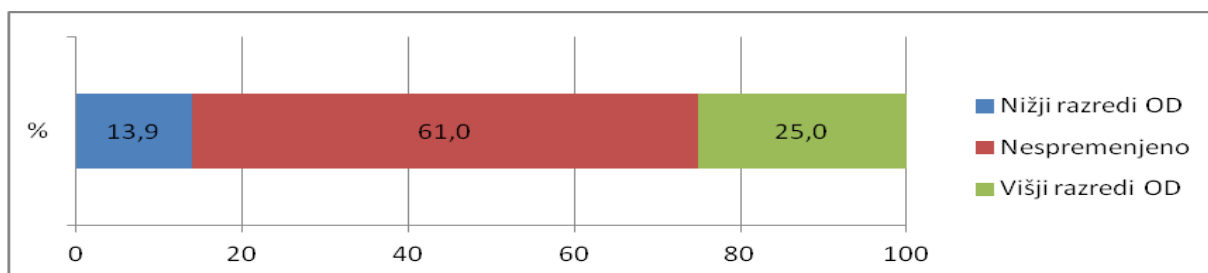


<sup>7</sup> Stanje na dan 9.12.2012.

<sup>8</sup> Dremelj, Polona, Smolej, Simona, Boškić, Ružica, Narat, Tamara, Rihter, Liljana, Kovač, Nadja in Barbara Kobal Tomc. 2013. Ocena učinkov izvajanja nove socialne zakonodaje. Ljubljana: Inštitut RS za socialno varstvo.

Ne glede na spremembe, ki jih je prinesla nova socialna zakonodaja v letu 2012, je večina prejemnikov otroškega dodatka vendarle ostala v istem razredu (61,0 %) kot leta 2011. Četrtnina prejemnikov se je umestila v višje razrede otroškega dodatka, kar pomeni, da po novem dobivajo nižje zneske otroškega dodatka, 13,9 % pa se jih je uvrstilo v nižje razrede, torej prejemajo višje zneske.

Graf 2: Delež prejemnikov otroškega dodatka v letu 2012 glede na spremembo položaja v razredih otroškega dodatka



Z vidika umeščenosti v posamezen razred otroškega dodatka je sprememba položaja najpogosteje pomenila padec oz. dvig za en razred otroškega dodatka, ne glede na to ali so prejemniki razpolagali s premoženjem ali ne.

Preglednica 1: Razlika v razredih otroškega dodatka med letoma 2012 in 2011 glede na premoženje

	Brez premoženja	%	S premoženjem	%	Skupaj	%
-7	1	0,0	2	0,0	3	0,0
-6	8	0,0	18	0,0	26	0,0
-5	20	0,1	45	0,0	65	0,0
-4	87	0,3	165	0,1	252	0,2
-3	201	0,6	526	0,4	727	0,5
-2	532	1,6	1.643	1,4	2.175	1,4
-1	4.390	13,1	13.875	11,5	18.265	11,9
0	22.909	68,4	70.942	58,9	93.851	61,0
1	3.961	11,8	23.167	19,2	27.128	17,6
2	930	2,8	6.535	5,4	7.465	4,9
3	325	1,0	2.296	1,9	2.621	1,7
4	106	0,3	818	0,7	924	0,6
5	29	0,1	239	0,2	268	0,2
6	8	0,0	89	0,1	97	0,1
7	0	0,0	20	0,0	20	0,0
<b>Skupaj</b>	<b>33.507</b>	<b>100</b>	<b>120.380</b>	<b>100</b>	<b>153.887</b>	<b>100</b>

Nekoliko podrobnejši vpogled v gibanje števila prejemnikov po posameznih razredih otroškega dodatka v letu 2012 glede na leto 2011 nam omogoča Preglednica 2, kjer prikazujemo uvrščenost v razred otroškega dodatka po ZUPJS glede na razred po ZSDP. Razvrstitvi sta statistično pomembno povezani ( $\chi^2 = 376.932,132$ ,  $g = 49$ ,  $p = 0,000$ ), kako, prikazujemo v nadaljevanju.

Ugotovimo lahko, da so bili med tistimi, ki so po ZUPJS ostali v istem razredu otroškega dodatka (glede na stanje v decembru 2011) najpogosteje prejemniki iz prvega razreda otroškega dodatka. Namreč 70,2 % oz. 20.761 prejemnikov iz prvega razreda otroškega dodatka je bilo v januarju 2012 istih kot decembra 2011, ostali pa so se v skladu s spremembami, ki jih je prinesla nova socialna zakonodaja razvrstili v druge razrede otroškega dodatka. Večina ostalih (21,7 % vseh prejemnikov iz prvega razreda oz. 6.416 prejemnikov) se je premaknila za en razred navzgor, torej v drugi razred otroškega dodatka. Pri 16,8 % prejemnikov, ki so se iz prvega razreda otroškega dodatka premaknili v višje razrede otroškega dodatka, je bil razlog za to upoštevanje dohodka iz premoženja v dohodek družine. Ostali pa so se, zaradi višjih dohodkov v letu 2012 v primerjavi z letom 2011, najverjetneje premaknili po lestvici razredov otroških dodatkov navzgor. Z uveljavitvijo nove socialne zakonodaje je namreč prišlo do nekaterih sprememb pri dohodkih, ki se upoštevajo v dohodek družine. Po novem se upošteva več različnih dohodkov kot prej, poleg tega pa je, zaradi uvedbe novega informacijskega sistema, ki omogoča dostop do uradnih zbirk podatkov o dohodkih in premoženju oseb, zagotovljen boljši pregled nad dohodki in premoženjem družin, zaradi česar obstajajo manjše možnosti za zlorabe in izkoriščanje sistema.

V največji meri so se po razredih »porazdelili« prejemniki, ki so bili po ZSDP uvrščeni v drugi, tretji in četrti razred otroškega dodatka. V teh primerih je v istem razredu ostala le približno polovica prejemnikov (glej Preglednico 2).

Med prejemniki, ki so se v letu 2012 glede na leto 2011 premaknili v nižje razrede otroškega dodatka ( $N = 21.513$ ), je največ takih, ki so bili po ZSDP v sedmem (19,6 %), šestem (18,8 %) in petem (17,9 %) razredu otroškega dodatka (glej Preglednico 2).

Po lestvici navzgor (N = 38.523) pa so se v največji meri premaknili prejemniki iz drugega (25,5 %) in prvega (22,8 %) razreda otroškega dodatka (glej Preglednico 2).

Po novi ureditvi do večjih preskokov v razredih otroškega dodatka (npr. iz prvega v osmi razred otroškega dodatka ali obratno) ni prišlo pogosto.

*Preglednica 2: Premiki v razredih otroškega dodatka med letoma 2012 in 2011 po posameznih razredih otroškega dodatka*

		Razred ZSDP								Skupaj
		1	2	3	4	5	6	7	8	
Razred ZUPJS	1	20.761	3.133	281	105	97	25	20	3	24.425
	2	6.416	15.162	1.776	530	377	101	33	6	24.401
	3	1.126	5.553	7.489	1.681	580	126	41	7	16.603
	4	606	2.452	3.863	8.450	2.794	291	82	13	18.551
	5	436	1.374	1.984	4.025	16.877	3.510	402	39	28.647
	6	131	293	306	825	3.618	10.416	3.631	89	19.309
	7	62	119	149	224	875	2.290	11.172	1.742	16.633
	8	20	35	18	46	111	198	1.365	3.525	5.318
<b>Skupaj</b>		<b>29.558</b>	<b>28.121</b>	<b>15.866</b>	<b>15.886</b>	<b>25.329</b>	<b>16.957</b>	<b>16.746</b>	<b>5.424</b>	<b>153.887</b>

Podatki kažejo, da se je od vseh prejemnikov otroškega dodatka v letu 2012 v primerjavi z letom 2011 17,6 % prejemnikov umestilo v višje razrede otroškega dodatka zaradi upoštevanja dohodka iz premoženja v dohodek družine<sup>9</sup> (glej Preglednico 3).

Upoštevanje dohodka iz premoženja v dohodek družine je ena od večjih sprememb nove socialne zakonodaje. Premoženje se upošteva tako, da se dohodkom vlagatelja in njegove družine prišteje znesek, ki bi ga v enem letu prejeli iz obresti, izračunanih od vrednosti premoženja (na dan vložitve vloge), če bi imeli znesek v vrednosti premoženja, položen na bančnem računu v obliki vezane vloge. Pri tem se upošteva povprečna letna obrestna mera za gospodinjstva za vezane vloge nad 1 letom do 2 leti za leto pred letom vložitve vloge po podatkih Banke Slovenije (MDDSZ 2013)<sup>10</sup>. Tako dobljena vrednost se potem še nadalje deli s številom mesecev v letu ter s številom družinskih članov.

<sup>9</sup> Pri tem niso upoštewane spremembe v dohodkih družine.

<sup>10</sup> MDDSZ. 2013. Uveljavljanje pravic – nova socialna zakonodaja. Dostopno na: [http://www.mdds.gov.si/si/uveljavljanje\\_pravic/nova\\_socialna\\_zakonodaja/](http://www.mdds.gov.si/si/uveljavljanje_pravic/nova_socialna_zakonodaja/) (26.7.2013).

Kakšna bi bila razvrstitev v razrede otroškega dodatka po ZUPJS, če se pri tem ne bi upošteval dohodek iz premoženja, prikazujemo v Preglednici 3 in Preglednici 4. Tudi tokrat sta razvrstitvi statistično pomembno povezani ( $\chi^2 = 697.557,688$ ,  $g = 49$ ,  $p = 0,000$ ), kar pojasnimo v nadaljevanju.

Večina bi po ZUPJS, v kolikor se dohodek iz premoženja ne bi všteval v dohodek družine, ostala v istem razredu otroškega dodatka kot po ZSDP (od 100,0 % v prvem razredu, do 55,1 % v osmem razredu otroškega dodatka) (glej Preglednico 3 in Preglednico 4).

*Preglednica 3: Vpliv dohodka iz premoženja na umeščenost v razred otroškega dodatka*

		Razred OD brez upoštevanja dohodka iz premoženja								Skupaj
		1	2	3	4	5	6	7	8	
Razred ZUPJS	1	24.425	0	0	0	0	0	0	0	24.425
	2	1.871	22.526	0	0	0	0	0	0	24.397
	3	79	3.029	13.495	0	0	0	0	0	16.603
	4	36	627	3.646	14.245	0	0	0	0	18.554
	5	45	235	706	4.504	23.157	0	0	0	28.647
	6	8	50	73	274	4.904	13.999	0	0	19.308
	7	8	17	25	72	473	4.031	12.009	0	16.635
	8	0	10	8	19	47	131	2.173	2.930	5.318
Skupaj		26.472	26.494	17.953	19.114	28.581	18.161	14.182	2.930	153.887

Tistim, ki se je položaj v razredih otroškega dodatka spremenil, bi se, v kolikor do omenjene novosti v zakonodaji ne bi prišlo, umestili za en razred otroškega dodatka nižje (od 7,7 % iz drugega razreda otroškega dodatka, do 40,9 % iz osmega razreda) (glej Preglednico 3 in Preglednico 4).

*Preglednica 4: Vpliv dohodka iz premoženja na umeščenost v razred otroškega dodatka (v %)*

		Razred OD brez upoštevanja dohodka iz premoženja								Skupaj
		1	2	3	4	5	6	7	8	
Razred ZUPJS	1	100,0	0,0	0,0	0,0	0,0	0,0	0,0	0,0	100,0
	2	7,7	92,3	0,0	0,0	0,0	0,0	0,0	0,0	100,0
	3	0,5	18,2	81,3	0,0	0,0	0,0	0,0	0,0	100,0
	4	0,2	3,4	19,7	76,8	0,0	0,0	0,0	0,0	100,0
	5	0,2	0,8	2,5	15,7	80,8	0,0	0,0	0,0	100,0
	6	0,0	0,3	0,4	1,4	25,4	72,5	0,0	0,0	100,0
	7	0,0	0,1	0,2	0,4	2,8	24,2	72,2	0,0	100,0
	8	0,0	0,2	0,2	0,4	0,9	2,5	40,9	55,1	100,0

V nadaljevanju za naslednje skupine prejemnikov:

- a) tisti, ki so se v letu 2012 v primerjavi z letom 2011 premaknili po razredih otroškega dodatka navzdol;
- b) tisti, ki so ostali v istih razredih otroškega dodatka;
- c) tisti, ki so se premaknili po razredih otroškega dodatka navzgor,

opisujemo značilnosti umestitve v razrede otroškega dodatka v letu 2012.

**a) Premik prejemnikov otroškega dodatka po razredih otroškega dodatka navzdol (N = 21.513)**

Pri tej skupini prejemnikov je povprečni neto dohodek na člana v letu 2012 znašal 397,2 EUR, povprečni bruto dohodek na člana v letu 2011 pa 634,1 EUR.

Dobre tri četrtine prejemnikov, ki so se v letu 2012 umestili v nižje razrede otroškega dodatka v primerjavi z letom 2011, je imelo tudi dohodek iz premoženja. V povprečju so razpolagali z dohodkom iz premoženja v višini 496,1 EUR (najvišja vrednost dohodka iz premoženja je znašala 13.148,7 EUR).

V nadaljevanju predstavljamo primer prejemnika iz pet članske družine s tremi otroki starimi do 18 let (osem, štiri in nič let) s 13.148,7 EUR dohodka iz premoženja, ki se je po novi socialni zakonodaji uvrstil v nižji razred otroškega dodatka:

*Preglednica 5: Primer 1*

	<b>ZSDP</b>	<b>ZUPJS</b>
razred OD	7 (meje 7. razreda OD: nad 55 % do 75 %)	6 (meje 6. razreda OD: nad 53 % do 64 %)
dohodek na člana	991,7 (bruto v EUR)	515,3 (neto v EUR)
odstotek na osebo	66,0 %	53,3 %
dohodek na člana (brez upoštevanja dohodka iz premoženja)		296,1515,3 (neto v EUR)
odstotek na osebo (brez upoštevanja dohodka iz premoženja)		30,6 %
uvrstitev v razred OD, če se dohodek iz premoženja ne bi všteval v dohodek družine		3

Prejemnik iz izbrane družine je bil po ZSDP umeščen v sedmi razred otroškega dodatka, v skladu z določili ZUPJS pa se je uvrstil v šesti razred otroškega dodatka. Iz prikazanega primera je razviden vpliv upoštevanja dohodka iz premoženja, saj bi se prejemnik iz te družine v nasprotnem primeru umestil v še nižji razred otroškega dodatka, in sicer v tretji razred otroškega dodatka.

Pri 4,4 % prejemnikov iz te skupine je upoštevanje dohodka iz premoženja po novi socialni zakonodaji vplivalo na umestitev v višji razred otroškega dodatka. V kolikor do omenjene spremembe ne bi prišlo, bi »padli« še nižje po lestvici otroških dodatkov. Pri večini od teh bi to pomenilo »padec« za še en razred otroškega dodatka.

### **b) Nespremenjen položaj v razredih otroškega dodatka (N = 93.851)**

Prejemniki otroškega dodatka iz te skupine so po ZSDP v povprečju razpolagali s 500,8 EUR bruto dohodka na člana, po ZUPJS pa s 375,2 EUR neto dohodka na člana.

Tri četrtine prejemnikov je razpolagalo s premoženjem – v povprečju je šlo za dohodek iz premoženja v višini 749,8 EUR.

Kot primer navajamo podatke za prejemnika iz štiri članske družine z enim otrokom starim do 18 let, ki se po novi socialni zakonodaji ni uvrstil v nižji razred otroškega dodatka, kot bi se sicer, če se dohodek iz premoženja ne bi všteval v dohodek družine:

*Preglednica 6: Primer 2*

	<b>ZSDP</b>	<b>ZUPJS</b>
razred OD	7 (meje 7. razreda OD: nad 55 % do 75 %)	7 (meje 7. razreda OD: nad 64 % do 82 %)
dohodek na člana	914,0 (bruto v EUR)	757,5 (neto v EUR)
odstotek na osebo	61,0 %	78,4 %
dohodek na člana (brez upoštevanja dohodka iz premoženja)		405,5 (neto v EUR)
odstotek na osebo (brez upoštevanja dohodka iz premoženja)		42,0 %
uvrstitev v razred OD, če se dohodek iz premoženja ne bi všteval v dohodek družine		4

Položaj prejemnika iz Primera 2 je po novi socialni zakonodaji ostal enak kot prej – tako v letu 2011, kot v letu 2012 je bil v sedmem razredu otroškega dodatka. V kolikor do sprememb v zakonodaji, z vidika upoštevanja dohodka iz premoženja v dohodek družine, ne bi prišlo, bi se le-ta umestil v četrti razred otroškega dodatka. Ker pa se je v skladu z novo socialno zakonodajo v dohodek družine prišel še dohodek iz premoženja (352,0 EUR), je ostal v istem razredu otroškega dodatka.

Pri 9,4 % prejemnikov je upoštevanje dohodka iz premoženja vplivalo na umestitev v razred otroškega dodatka. V kolikor se dohodek iz premoženja ne bi upošteval v dohodek družine, bi se ti umestili v nižje razrede otroškega dodatka (večina od teh bi se umestila za en razred otroškega dodatka nižje).

### **c) Premik prejemnikov otroškega dodatka po razredih otroškega dodatka navzgor (N = 38.523)**

Pri tej skupini prejemnikov do otroškega dodatka je upoštevanje dohodka iz premoženja v dohodek družine vplivalo na umestitev v višji razred otroškega dodatka. Prejemnikov otroškega dodatka iz te skupine, ki so se zaradi upoštevanja dohodka iz premoženja premaknili po lestvici razredov otroškega dodatka navzgor, je bilo nekoliko manj kot polovica (45,1 %).

V povprečju so prejemniki otroškega dodatka iz te skupine razpolagali z 2.166,0 EUR dohodka iz premoženja; najvišja vrednost upoštevanega dohodka iz premoženja je znašala 40.775,3 EUR.

V nadaljevanju opisujemo primer prejemnika iz šest članske družine s štirimi otroki starimi do 18 let (tri, osem, 14 in 16 let, ki se je po novi socialni zakonodaji umestil v višje razrede otroškega dodatka, zaradi upoštevanja dohodka iz premoženja (omenjena družina je razpolagala z dohodkom iz premoženja v višini 40.775,3 EUR):

*Preglednica 7: Primer 3*

	<b>ZSDP</b>	<b>ZUPJS</b>
razred OD	2 (meje 2. razreda OD: nad 15 % do 25 %)	8 (meje 8. razreda OD: nad 82 % do 99 %)
dohodek na člana	319,8 (bruto v EUR)	828,4 (neto v EUR)
odstotek na osebo	21,0 %	85,7 %



	ZSDP	ZUPJS
dohodek na člana (brez upoštevanja dohodka iz premoženja)		262,1 (neto v EUR)
odstotek na osebo (brez upoštevanja dohodka iz premoženja)		27,1 %
uvrstitev v razred OD, če se dohodek iz premoženja ne bi všteval v dohodek družine		2

Prejemnik iz Primera 3 je bil po ZSDP v drugem razredu otroškega dodatka in bi tam tudi ostal, če se v dohodek njegove družine ne bi všteli dohodek iz premoženja. Zaradi upoštevanja dohodka iz premoženja v dohodek družine, ki je na člana znašal 566,3 EUR, se je umestil kar za šest razredov otroškega dodatka višje, in sicer v osmi razred otroškega dodatka.

Na umestitev v višji razred otroškega dodatka je, pri tej skupini prejemnikov, poleg upoštevanja dohodka iz premoženja, vplivalo tudi povišanje dohodka na člana družine. Povprečna vrednost neto dohodka na člana po ZUPJS je znašala 427,0 EUR, povprečna vrednost bruto dohodka na člana po ZSDP pa 402,9 EUR.

### 3 KLJUČNE UGOTOVITVE

V nadaljevanju izpostavljamo ugotovitve, ki se nanašajo na stanje števila upravičencev v posameznih razredih otroškega dodatka in na vpliv premoženja pri umeščenosti prejemnikov v posamezen razred otroškega dodatka v letu 2012 (ZUPJS):

- Po novi socialni zakonodaji je večina prejemnikov (61 %) ostala v istem razredu otroškega dodatka kot prej, slabih 14 % se jih je umestilo v nižje razrede, četrtnina pa v višje. Ti, ki so se premaknili v višje ali nižje razrede, so se najpogosteje premaknili za en razred otroškega dodatka.
- Največji upad prejemnikov je bil značilen za prvi in drugi razred otroškega dodatka, medtem ko se v petem razredu otroškega dodatka po novi socialni zakonodaji nahaja več prejemnikov kot prej.
- Nekaj manj kot 18 % prejemnikov se je po ZUPJS umestilo v višje razrede otroškega dodatka zaradi upoštevanja dohodka iz premoženja v dohodek družine.
- Podatki za posamezno skupino prejemnikov po razredih otroškega dodatka kažejo naslednje:
  - o a) umeščenost v nižji razred OD v letu 2012 glede na leto 2011:
    - Tri četrtine prejemnikov iz te skupine, je razpolagalo z dohodkom iz premoženja. V povprečju je dohodek iz premoženja znašal 496,1 EUR.
    - Nekaj več kot 4% prejemnikov se je zaradi upoštevanja dohodka iz premoženja v dohodek družine uvrstilo v nižje razrede OD, kot bi se v primeru, če se dohodek iz premoženja ne bi upošteval v dohodek družine.
  - o b) prejemniki so v letu 2012 ostali v istem razredu otroškega dodatka kot leta 2011:

- Tri četrtine prejemnikov je razpolagalo z dohodkom iz premoženja – v povprečni višini 749,8 EUR.
  - Dobrih 9 % prejemnikov bi se brez upoštevanja dohodka iz premoženja umestilo v nižje razrede otroškega dodatka; najpogosteje en razred nižje.
- c): umeščenost v višji razred OD v letu 2012 glede na leto 2011:
- Nekaj več kot 45 % prejemnikov se je v višje razrede otroškega dodatka umestilo zaradi upoštevanja dohodka iz premoženja. V povprečju so razpolagali z 2.166,0 EUR dohodka iz premoženja.
  - Na umestitev v višje razrede otroškega dodatka v letu 2012 glede na leto 2011 je pri tej skupini prejemnikov vplivalo tudi povišanje dohodka na člana družine (povprečni neto dohodek po ZUPJS je znašal 427,0 EUR, povprečni bruto dohodek po ZSDP pa 402,9 EUR).

V analizi smo na podlagi razpoložljivih podatkov prikazali stanje prejemnikov otroškega dodatka v januarju 2012 glede na december 2011. Ugotovili smo tudi na kakšen način je upoštevanje dohodka iz premoženja v dohodek družine vplivalo na umestitev prejemnikov v posamezne razrede otroškega dodatka. Za bolj poglobljeno interpretacijo vpliva nove socialne zakonodaje na gibanje prejemnikov otroških dodatkov po lestvici razredov otroških dodatkov in ugotavljanje razlogov za neupravičenost do otroškega dodatka, pa bi morali razpolagati z bolj izčrpno bazo podatkov. Slednje bi bilo smiselno upoštevati pri prihodnjem izvajanju analiz vpliva različnih dejavnikov na uveljavljanje posameznih pravic iz javnih sredstev.